

### ส่วนที่ 3

#### ยุทธศาสตร์องค์การบริหารส่วนตำบลจำปาโมง

##### 1. ความสัมพันธ์ระหว่างแผนพัฒนาระดับมหภาค

###### 1.1 แผนยุทธศาสตร์ชาติ 20 ปี

###### วิสัยทัศน์

“ประเทศไทยมีความมั่นคง มั่งคั่ง ยั่งยืน เป็นประเทศพัฒนาแล้ว  
ด้วยการพัฒนาตามปรัชญาของเศรษฐกิจพอเพียง”

###### ความมั่นคง

การมีความมั่นคงปลอดภัย จากภัยและการเปลี่ยนแปลงทั้งภายในประเทศและภายนอก ประเทศในทุกระดับ ทั้งระดับประเทศ สังคม ชุมชน ครัวเรือน และปัจเจกบุคคล และมี ความมั่นคงในทุกมิติ ทั้งมิติเศรษฐกิจ สังคม สิ่งแวดล้อม และการเมือง

ประเทศ มีความมั่นคงในเอกราชและอธิปไตย มีสถาบันชาติ ศาสนา พระมหากษัตริย์ที่ เข้มแข็งเป็นศูนย์กลางและเป็นที่ยึดเหนี่ยวจิตใจของประชาชน ระบบการเมืองที่มั่นคงเป็นกลไกที่ นำไปสู่การบริหารประเทศที่ต่อเนื่องและโปร่งใสตามหลักธรรมาภิบาล

สังคม มีความปรองดองและความสามัคคี สามารถผนึกกำลังเพื่อพัฒนาประเทศ ชุมชน มีความเข้มแข็ง ครอบครัวมีความอบอุ่น

ประชาชน มีความมั่นคงในชีวิต มีงานและรายได้ที่มั่นคงพอเพียงกับการดำรงชีวิต มีที่อยู่อาศัย และความปลอดภัยในชีวิตทรัพย์สิน

ฐานทรัพยากรและสิ่งแวดล้อม มีความมั่นคงของอาหาร พลังงาน และน้ำ  
ความมั่งคั่ง

ประเทศไทยมีการขยายตัวของเศรษฐกิจอย่างต่อเนื่อง ยกกระดับเข้าสู่กลุ่มประเทศ รายได้สูง ความเหลื่อมล้ำของการพัฒนาลดลง ประชากรได้รับผลประโยชน์จากการพัฒนา อย่างเท่าเทียมกันมากขึ้น

เศรษฐกิจมีความสามารถในการแข่งขันสูง สามารถสร้างรายได้ทั้งจากภายในและ ภายนอกประเทศ สร้างฐานเศรษฐกิจและสังคมแห่งอนาคต และเป็นจุดสำคัญของการเชื่อมโยง ในภูมิภาคทั้งการคมนาคมขนส่ง การผลิต การค้า การลงทุน และการทำธุรกิจ มีบทบาทสำคัญ ในระดับภูมิภาคและระดับโลก เกิดสายสัมพันธ์ทางเศรษฐกิจและการค้าอย่างมีพลัง • ความสมบูรณ์ในทุนที่จะสามารถสร้างการพัฒนาต่อเนื่อง ได้แก่ ทุนมนุษย์ ทุน ทางปัญญาทุนทางการเงิน ทุนที่เป็นเครื่องมือเครื่องจักร ทุนทางสังคม และทุน

ทรัพยากรธรรมชาติและสิ่งแวดล้อม

###### ความยั่งยืน

การพัฒนาที่สามารถสร้างความเจริญ รายได้ และคุณภาพชีวิตของประชาชนให้ เพิ่มขึ้นอย่างต่อเนื่อง ซึ่งเป็นการเจริญเติบโตของเศรษฐกิจที่ไม่ใช้ทรัพยากรธรรมชาติเกินพอดี ไม่สร้างมลภาวะต่อสิ่งแวดล้อมจนเกินความสามารถในการรองรับและเยียวยาของระบบนิเวศน์

การผลิตและการบริโภคเป็นมิตรกับสิ่งแวดล้อม และสอดคล้องกับกฎระเบียบของ ประชาคมโลกซึ่งเป็นที่ยอมรับร่วมกัน ความอุดมสมบูรณ์ของทรัพยากรธรรมชาติและ สิ่งแวดล้อมมีคุณภาพดีขึ้น คนมีความรับผิดชอบต่อสังคม มีความเอื้ออาทร เสียสละเพื่อ ผลประโยชน์ส่วนรวม

มุ่งประโยชน์ส่วนรวมอย่างยั่งยืน ให้ความสำคัญกับการมีส่วนร่วมของประชาชนทุก ภาคส่วน เพื่อการพัฒนาในทุกระดับอย่างสมดุล มีเสถียรภาพ และยั่งยืน

ประชาชนทุกภาคส่วนในสังคมยึดถือและปฏิบัติตามปรัชญาของเศรษฐกิจพอเพียง

เพื่อให้บรรลุวิสัยทัศน์ “ประเทศมีความมั่นคง มั่งคั่ง ยั่งยืน เป็นประเทศพัฒนาแล้ว ด้วยการพัฒนาตามปรัชญาของเศรษฐกิจพอเพียง” นำไปสู่การพัฒนาให้คนไทยมีความสุข และตอบสนองต่อการบรรลุซึ่งผลประโยชน์แห่งชาติ ในการที่จะพัฒนา คุณภาพชีวิต สร้างรายได้ระดับสูง เป็นประเทศพัฒนาแล้ว และสร้างความสุขของ คนไทย สังคมมีความมั่นคง เสมอภาคและ เป็นธรรม ประเทศสามารถแข่งขันได้ในระบบเศรษฐกิจ

กรอบแนวทางที่สำคัญของยุทธศาสตร์ชาติระยะ 20 ปี

### 1.ด้านความมั่นคง

- (1) เสริมสร้างความมั่นคงของสถาบันหลักและการปกครองระบอบ ประชาธิปไตยอันมีพระมหากษัตริย์ทรงเป็นประมุข
- (2) ปฏิรูปกลไกการบริหารประเทศและพัฒนาความมั่นคงทางการ เมือง ขจัดคอร์รัปชัน สร้างความเชื่อมั่นในกระบวนการยุติธรรม
- (3) การรักษาความมั่นคงภายในและความสงบเรียบร้อยภายใน ตลอดจนการบริหารจัดการความมั่นคงชายแดนและชายฝั่งทะเล
- (4) การพัฒนาระบบ กลไก มาตรการและความร่วมมือระหว่าง ประเทศทุกระดับ และรักษาคุณภาพความสัมพันธ์กับประเทศ มหาอำนาจ เพื่อป้องกันและแก้ไขปัญหาความมั่นคงรูปแบบใหม่
- (5) การพัฒนาเสริมสร้างศักยภาพการผนึกกำลังป้องกันประเทศ การรักษาความสงบเรียบร้อยภายในประเทศ สร้างความร่วมมือกับ ประเทศเพื่อนบ้านและมิตรประเทศ
- (6) การพัฒนาระบบการเตรียมพร้อมแห่งชาติและระบบบริหาร จัดการภัยพิบัติ รักษาความมั่นคงของฐานทรัพยากรธรรมชาติ สิ่งแวดล้อม
- (7) การปรับกระบวนการทำงานของกลไกที่เกี่ยวข้องจากแนวตั้งสู่ แนวนราบมากขึ้น

### 2.ด้านการสร้างความสามารถในการแข่งขัน

- (1) การพัฒนาสมรรถนะทางเศรษฐกิจ ส่งเสริมการค้า การลงทุน พัฒนาสู่ชาติการค้า
- (2) การพัฒนาภาคการผลิตและบริการ เสริมสร้างฐานการผลิตเข้มแข็ง ยั่งยืน และส่งเสริมเกษตรกรรายย่อยสู่เกษตรยั่งยืนเป็นมิตรกับ สิ่งแวดล้อม
- (3) การพัฒนาผู้ประกอบการและเศรษฐกิจชุมชน พัฒนาทักษะ ผู้ประกอบการ ยกกระดับผลิตภาพแรงงานและพัฒนา SMEs สู่สากล
- (4) การพัฒนาพื้นที่เศรษฐกิจพิเศษและเมือง พัฒนาเขตเศรษฐกิจพิเศษ ชายแดน และพัฒนาระบบเมืองศูนย์กลางความเจริญ
- (5) การลงทุนพัฒนาโครงสร้างพื้นฐาน ด้านการขนส่ง ความมั่นคงและพลังงาน ระบบเทคโนโลยีสารสนเทศ และการวิจัย และพัฒนา
- (6) การเชื่อมโยงกับภูมิภาคและเศรษฐกิจโลก สร้างความเป็นหุ้นส่วน การพัฒนากับนานาชาติประเทศ ส่งเสริมให้ไทยเป็นฐานของการประกอบธุรกิจ ฯลฯ

### 3.ด้านการพัฒนาและเสริมสร้างศักยภาพคน

- (1) พัฒนาศักยภาพคนตลอดช่วงชีวิต
- (2) การยกระดับการศึกษาและการเรียนรู้ให้มีคุณภาพเท่าเทียมและทั่วถึง
- (3) ปลุกฝังระเบียบวินัย คุณธรรม จริยธรรม ค่านิยมที่พึงประสงค์
- (4) การสร้างเสริมให้คนมีสุขภาพที่ดี
- (5) การสร้างความอยู่ดีมีสุขของครอบครัวไทย

#### 4.ด้านการสร้างโอกาสความเสมอภาค และเท่าเทียมกันทางสังคม

- (1) สร้างความมั่นคงและการลดความเหลื่อมล้ำทางเศรษฐกิจและสังคม
- (2) พัฒนาระบบบริการและระบบบริหารจัดการสุขภาพ
- (3) มีสภาพแวดล้อมและนวัตกรรมที่เอื้อต่อการดำรงชีวิตในสังคมสูงวัย
- (4) สร้างความเข้มแข็งของสถาบันทางสังคม ทunesทางวัฒนธรรมและ ความเข้มแข็งของชุมชน
- (5) พัฒนาการสื่อสารมวลชนให้เป็นกลไกในการสนับสนุนการพัฒนา

#### 5.ด้านการสร้างการเติบโตบน คุณภาพชีวิตที่เป็นมิตรกับสิ่งแวดล้อม

- (1) จัดระบบอนุรักษ์ พื้่นฟูและป้องกันการทำลาย ทรัพยากรธรรมชาติ
- (2) วางระบบบริหารจัดการน้ำให้มีประสิทธิภาพทั้ง 25 ลุ่มน้ำ เน้นการปรับระบบการบริหารจัดการ

#### อุทกภัย อย่างบูรณาการ

- (3) การพัฒนาและใช้พลังงานที่เป็นมิตรกับสิ่งแวดล้อม
- (4) การพัฒนาเมืองอุตสาหกรรมเชิงนิเวศและเมืองที่เป็น มิตรกับสิ่งแวดล้อม
- (5) การร่วมลดปัญหาโลกร้อนและปรับตัวให้พร้อมกับการ เปลี่ยนแปลงสภาพภูมิอากาศ
- (6) การใช้เครื่องมือทางเศรษฐศาสตร์และนโยบายการคลัง เพื่อสิ่งแวดล้อม

#### 6.ด้านการปรับสมดุลและพัฒนา ระบบการบริหารจัดการภาครัฐ

- (1) การปรับปรุงโครงสร้าง บทบาท ภารกิจของหน่วยงาน ภาครัฐ ให้มีขนาดที่เหมาะสม
- (2) การวางระบบบริหารราชการแบบบูรณาการ
- (3) การพัฒนาระบบบริหารจัดการกำลังคนและพัฒนา บุคลากรภาครัฐ
- (4) การต่อต้านการทุจริตและประพฤติมิชอบ
- (5) การปรับปรุงกฎหมายและระเบียบต่าง ๆ
- (6) ให้ทันสมัย เป็นธรรมและเป็นสากล
- (7) พัฒนาระบบการให้บริการประชาชนของหน่วยงานภาครัฐ
- (8) ปรับปรุงการบริหารจัดการรายได้และรายจ่ายของภาครัฐ

#### 1.2 แผนพัฒนาเศรษฐกิจและสังคมแห่งชาติ ฉบับที่ 12

กรอบวิสัยทัศน์แผนพัฒนาฯ ฉบับที่ 12 จากสถานะของประเทศและบริบทการเปลี่ยนแปลงต่างๆ ที่ประเทศกำลังประสบอยู่ ทำให้ การกำหนดวิสัยทัศน์แผนพัฒนาฯ ฉบับที่ 12 ยังคงมีความต่อเนื่องจากวิสัยทัศน์แผนพัฒนาฯ ฉบับที่ 11 และ กรอบหลักการของการวางแผนที่น้อมนำและประยุกต์ใช้หลักปรัชญาของเศรษฐกิจพอเพียง ยึดคนเป็น ศูนย์กลางของการพัฒนาอย่างมีส่วนร่วม การพัฒนาที่ยึดหลักสมดุล ยั่งยืน โดยวิสัยทัศน์ของการพัฒนาใน แผนพัฒนาฯ ฉบับที่ 12 ต้องให้ความสำคัญกับการกำหนดทิศทางพัฒนาที่มุ่งสู่การเปลี่ยนผ่านประเทศไทย จากประเทศที่มีรายได้ปานกลางไปสู่ประเทศที่มีรายได้สูง มีความมั่นคง และ

ยั่งยืน สังคมอยู่ร่วมกันอย่างมี ความสุข และนำไปสู่การบรรลุวิสัยทัศน์ระยะยาว “มั่นคง มั่งคั่ง ยั่งยืน” ของ ประเทศ

การกำหนดตำแหน่งทางยุทธศาสตร์ของประเทศ เป็นการกำหนดตำแหน่งทางยุทธศาสตร์ของ ประเทศที่สอดคล้องกับยุทธศาสตร์ชาติที่ สศช. ได้จัดทำขึ้น ประเทศไทยเป็นประเทศรายได้สูงที่มีการกระจาย รายได้อย่างเป็นธรรม เป็นศูนย์กลางด้าน การขนส่งและโลจิสติกส์ของภูมิภาคสู่ความเป็นชาติการค้าและ บริการ เป็นแหล่งผลิตสินค้าเกษตรอินทรีย์และเกษตรปลอดภัย แหล่งอุตสาหกรรมสร้างสรรค์และมีนวัตกรรม สูงที่เป็นมิตรต่อสิ่งแวดล้อม

เป้าหมาย

1. การหลุดพ้นจากกับดักประเทศรายได้ปานกลางสู่รายได้สูง
2. การพัฒนาศักยภาพคนให้สนับสนุนการเจริญเติบโตของประเทศและการสร้าง สังคมสูงวัยอย่างมี

คุณภาพ

3. การลดความเหลื่อมล้ำใน
4. การสร้างการเจริญเติบโตทางเศรษฐกิจและสังคมที่เป็นมิตรกับสิ่งแวดล้อม
- 4.การบริหารราชการแผ่นดินที่มีประสิทธิภาพ

แนวทางการพัฒนา

1. การยกระดับศักยภาพการแข่งขันและการหลุดพ้นกับดักรายได้ปานกลางสู่รายได้สูง
2. การพัฒนาศักยภาพคนตามช่วงวัยและการปฏิรูประบบเพื่อสร้างสังคมสูงวัยอย่างมีคุณภาพ
3. การลดความเหลื่อมล้ำทางสังคม
4. การรองรับการเชื่อมโยงภูมิภาคและความเป็นเมือง
5. การสร้างความเจริญเติบโตทางเศรษฐกิจและสังคมอย่างเป็นมิตรกับสิ่งแวดล้อม

1.3 แผนพัฒนาภาค/แผนพัฒนากลุ่มจังหวัด/แผนพัฒนาจังหวัด

ประเด็นยุทธศาสตร์การพัฒนากลุ่มจังหวัด 4 ปี พ.ศ.2561-2564

(ภาคตะวันออกเฉียงเหนือตอนบน 1 หนองคาย หนองบัวลำภู เลย อุดรธานี บึงกาฬ)

วิสัยทัศน์

“เป็นศูนย์กลางการพัฒนาเศรษฐกิจ  
การท่องเที่ยวเชิงอนุรักษ์ และการเกษตรปลอดภัย  
ที่เป็นมิตรกับสิ่งแวดล้อม ของอนุภูมิภาคลุ่มน้ำโขง”

พันธกิจ

- 1.สนับสนุนการพัฒนาเศรษฐกิจการค้าการลงทุนของภาคเอกชน และ SME, SMEs เพื่อให้ ภาคเอกชนและผู้ประกอบการ SME มีความเข้มแข็ง มีความสามารถในการแข่งขัน มีการพัฒนาที่เชื่อมโยง จากภาครัฐสู่ภาคเอกชน โดยเน้นการมีส่วนร่วมระหว่างภาครัฐ ภาคเอกชน และภาคประชาสังคม เป็นหลัก
- 2.พัฒนาระบบโครงสร้างพื้นฐานโครงข่ายการคมนาคม เพื่อสนับสนุนเศรษฐกิจ การท่องเที่ยว และการขนส่งสินค้าภาคการเกษตร ให้มีความสะดวก รวดเร็ว และปลอดภัย
- 3.ส่งเสริมการท่องเที่ยวเชิงอัตลักษณ์ในเรื่องของอารยธรรมและประวัติศาสตร์ เชื่อมโยงกับวัฒนธรรม ประเพณี วิถีชีวิตของชุมชน และให้ชุมชนได้มีบทบาทในการบริหารจัดการได้ร่วมเป็นเจ้าของการท่องเที่ยวใน พื้นที่อย่างยั่งยืน

4.พัฒนาศักยภาพบุคลากรภาครัฐ ภาคเอกชน และภาคประชาสังคม ให้เป็นบุคลากรที่มีความรู้ ความสามารถ เป็นแรงงานที่มีทักษะและความเชี่ยวชาญ เสริมสร้างองค์ความรู้ของชุมชนในการบริหารจัดการ ด้านการท่องเที่ยว การตลาด การผลิตและการลดต้นทุนการผลิตในภาคการเกษตร

5.กระจายรายได้สู่ชุมชน ส่งเสริมการตลาด OTOP และวิสาหกิจชุมชน ให้มีความเข้มแข็ง ลดความเหลื่อมล้ำทางเศรษฐกิจระหว่างสังคมเมืองกับชุมชน สร้างการพึ่งพาตนเองให้กับชุมชนท้องถิ่นเพื่อหลุดพ้นจากความยากจน

6.สนับสนุนการใช้เทคโนโลยีและการนำนวัตกรรมมาใช้ในการขับเคลื่อนเศรษฐกิจ ต่อยอดการผลิต และลดต้นทุนภาคการเกษตรและอุตสาหกรรมเกษตร ตลาดจนนำมาใช้เพื่อการจัดการสิ่งแวดล้อมของ แหล่งท่องเที่ยวให้เกิดความสมดุลของระบบนิเวศน์ ตลอดจนสามารถใช้เทคโนโลยีและความรู้ทางด้าน วิทยาศาสตร์เพื่ออนุรักษ์ฟื้นฟูสิ่งแวดล้อมอย่างยั่งยืน

เป้าประสงค์รวม

1.พัฒนาระบบเศรษฐกิจเติบโตอย่างสมดุลและยั่งยืน เพิ่มประสิทธิภาพการผลิตในด้านการเกษตร อุตสาหกรรม และบริการ ซึ่งเป็นฐานการผลิตของกลุ่มจังหวัดให้สูงขึ้น เพิ่มมูลค่าการผลิตตลอดห่วงโซ่อุปทาน ขยายตัวอย่างต่อเนื่อง สร้างความมั่นคงด้านอาหารและพลังงาน สร้างโอกาสในการอาชีพ และสร้างงานและความมั่นคงด้านรายได้ให้กับประชาชนในพื้นที่ และลดการเคลื่อนย้ายแรงงานเข้าสู่เมืองหลวงและภูมิภาคอื่น

2.ยกระดับคุณภาพชีวิตของประชาชนสูงขึ้น ความเหลื่อมล้ำทางสังคมลดลง มีการกระจายรายได้ แรงงานมีทักษะ มีความรู้ มีฝีมือและมีผลิตรายการผลิตสูงขึ้น การท่องเที่ยวและระบบโลจิสติกส์ที่มีมาตรฐาน การเดินทางและการขนส่งที่สะดวก รวดเร็ว ปลอดภัย ส่งเสริมการท่องเที่ยวที่ฟื้นฟูอนุรักษ์วัฒนธรรมประเพณี ที่ดั้งเดิม สร้างความเข้มแข็งของชุมชน และสร้างความมั่นคงของอาชีพเกษตรกร เพื่อให้ประชาชนหลุดพ้นจากความยากจน และสามารถพึ่งพาตนเองได้

3.ทรัพยากรธรรมชาติและสิ่งแวดล้อมได้รับการฟื้นฟูคืนความสมบูรณ์ของป่าไม้ แหล่งน้ำ ดิน อากาศ ทั้งในเชิงปริมาณและคุณภาพ รักษาความหลากหลายทางชีวภาพ ประมง ปศุสัตว์ ปลอดภัยจากสารพิษ และเป็น เกษตรอินทรีย์ในอนาคต มีการใช้ทรัพยากรอย่างคุ้มค่าในด้านการเกษตรและอุตสาหกรรมเกษตรบน ฐานการบริหารจัดการที่มีประสิทธิภาพภายใต้กรอบแนวทางการพัฒนาที่ยั่งยืน

ประเด็นยุทธศาสตร์

ยุทธศาสตร์ที่ 1 ส่งเสริมการพัฒนาเศรษฐกิจ การผลิต และการบริการ ที่เป็นมิตรกับสิ่งแวดล้อม มุ่งเน้นการสร้าง ความเข้มแข็งและความเจริญเติบโตทางเศรษฐกิจ ส่งเสริมการพัฒนาฝีมือแรงงาน การสร้าง ศักยภาพของผู้ประกอบการ นักลงทุน และ SME ควบคู่ไปกับการเป็นมิตรต่อสิ่งแวดล้อมและธรรมชาติ กระจายรายได้สู่ชุมชน ส่งเสริม OTOP และวิสาหกิจชุมชน ลดความเหลื่อมล้ำทางเศรษฐกิจและสังคม

เป้าประสงค์

- 1.เศรษฐกิจมีการขยายตัวมากขึ้น
- 2.ประชากรมีรายได้เพิ่มขึ้น
- 3.มีการบริหารจัดการสิ่งแวดล้อมที่ดีขึ้น

ตัวชี้วัด

- 1.อัตราการขยายตัวมูลค่าผลิตภัณฑ์กลุ่มจังหวัดที่เพิ่มขึ้น
- 2.มูลค่าผลิตภัณฑ์กลุ่มจังหวัดเฉลี่ยต่อหัวที่เพิ่มขึ้น

3.จำนวนสถานประกอบการที่ได้รับการรับรองมาตรฐานการจัดการสิ่งแวดล้อมระดับชาติ หรือสากล ที่เพิ่มขึ้น

กลยุทธ์ของประเด็นยุทธศาสตร์

1.พัฒนาศักยภาพของผู้ผลิต ผู้ประกอบการและบุคลากรเพื่อเพิ่มศักยภาพการแข่งขัน

2.กระตุ้นเศรษฐกิจด้วยกลไกการตลาดและยกระดับมาตรฐานการแข่งขันเพื่อส่งเสริมการค้าและการลงทุนของกลุ่มจังหวัดภาคตะวันออกเฉียงเหนือตอนบน 1

3.ผลักดันให้เกิดการใช้เทคโนโลยีและนวัตกรรมในการบริหารจัดการสิ่งแวดล้อมของสถานประกอบการ โรงงาน และนิคมอุตสาหกรรม

ยุทธศาสตร์ที่ 2 ยกระดับการท่องเที่ยวเชิงอัตลักษณ์ในเรื่องของอารยธรรม ประวัติศาสตร์ วัฒนธรรม และประเพณี ของภูมิภาคกลุ่มแม่น้ำโขง มุ่งเน้นการสร้างมูลค่าให้กับบริการท่องเที่ยวให้โดดเด่นมีจุดขายในด้านของอัตลักษณ์ มีการเชื่อมโยงเรื่องราวที่เกี่ยวกับอารยธรรม ประวัติศาสตร์ วัฒนธรรม และประเพณี ของอนุภูมิภาคกลุ่มแม่น้ำโขงบนเส้นทางการท่องเที่ยวของกลุ่มจังหวัดภาคตะวันออกเฉียงเหนือตอนบน 1 ที่มีการคมนาคมขนส่งที่สะดวกและปลอดภัย

เป้าประสงค์ของประเด็นยุทธศาสตร์

1.รายได้จากการท่องเที่ยวของกลุ่มจังหวัดเพิ่มมากขึ้น

2.ธุรกิจโรงแรม ที่พัก และชุมชน มีรายได้เพิ่มมากขึ้น

ตัวชี้วัด

1.รายได้การท่องเที่ยวของกลุ่มจังหวัดที่เพิ่มขึ้น

2.อัตราการขยายตัวรายได้ท่องเที่ยวของกลุ่มจังหวัดที่เพิ่มขึ้น

กลยุทธ์ของประเด็นยุทธศาสตร์

1.พัฒนาระบบโครงสร้างพื้นฐานเพื่อสนับสนุนการท่องเที่ยวเชิงอัตลักษณ์ของกลุ่มจังหวัด

2.ส่งเสริมกิจกรรมการท่องเที่ยวเชิงอัตลักษณ์ของกลุ่มจังหวัด เพื่อสร้างรายได้ทางการท่องเที่ยว และกระจายรายได้สู่ชุมชนบนเส้นทางการท่องเที่ยวของกลุ่มจังหวัด

3.ส่งเสริมการตลาดทางการท่องเที่ยว โดยใช้กิจกรรมทางการตลาด เทคโนโลยีสารสนเทศและอินเทอร์เน็ต

ยุทธศาสตร์ที่ 3 เพิ่มศักยภาพการผลิตทางการเกษตรและการสร้างมูลค่าเพิ่มเพื่อการแข่งขัน มุ่งเน้นสร้างมูลค่าเพิ่มให้กับผลิตภัณฑ์ภาคการเกษตรและอุตสาหกรรมเกษตร ด้วยการบริหารจัดการทรัพยากรธรรมชาติและสิ่งแวดล้อม โดยนำวิทยาศาสตร์และเทคโนโลยี ตลอดจนนวัตกรรมมาใช้ในภาคการเกษตรและภาคอุตสาหกรรมเกษตร เพื่อเพิ่มศักยภาพการผลิต การแปรรูป ลดต้นทุนการผลิตและนำวัสดุที่เหลือใช้จากภาคอุตสาหกรรม และภาคการเกษตรนำกลับมาใช้เพื่อสร้างเป็นผลิตภัณฑ์ที่มีคุณภาพ ลดปริมาณขยะและของเสียที่เป็นมลพิษต่อสิ่งแวดล้อม

เป้าประสงค์ของประเด็นยุทธศาสตร์

1.แปลง/ฟาร์มผลผลิตทางการเกษตรที่ปลอดภัยต่อเกษตรกรและผู้บริโภคมีจำนวนเพิ่มขึ้น

2.ผลผลิตทางการเกษตรที่สำคัญ และการแปรรูปเพื่อสร้างมูลค่าเพิ่ม มีการขยายตัวมากขึ้น

3.เศรษฐกิจด้านการเกษตรมีการขยายตัวมากขึ้น

ตัวชี้วัด

- 1.จำนวนแปลง/ฟาร์มผลผลิตทางการเกษตรสำคัญที่ได้รับใบรับรองมาตรฐาน GAP
- 2.อัตราการขยายตัวภาคการเกษตร
- 3.ขนาดเศรษฐกิจภาคเกษตรเพิ่มขึ้น

กลยุทธ์ของประเด็นยุทธศาสตร์

- 1.ปรับปรุงและพัฒนากระบวนการและวิธีการผลิตภาคการเกษตรและการสร้างมูลค่าเพิ่มเพื่อการแข่งขัน
- 2.ส่งเสริมการเพิ่มผลผลิต การแปรรูปผลผลิตทางการเกษตร และพัฒนาบรรจุภัณฑ์ และส่งเสริมการตลาดทางการเกษตร
- 3.ส่งเสริมการใช้เทคโนโลยีและนวัตกรรมในการผลิตและแปรรูปผลผลิตทางการเกษตร เพื่อรองรับตลาดภาคอุตสาหกรรม

### นโยบายยุทธศาสตร์การพัฒนจังหวัดอุดรธานี 4 ปี

1.วิสัยทัศน์ :

“เป็นศูนย์กลางการค้าการลงทุนของอนุภูมิภาคกลุ่มน้ำโขงภายในปี 2564”

2.พันธกิจ :

- 2.1 พัฒนาและส่งเสริมการใช้เทคโนโลยีที่ทันสมัย
- 2.2 ปรับปรุงสถานะแวดล้อมสู่เมืองแห่งความสะอาด
- 2.3 พัฒนาองค์ความรู้ให้ทันต่อการเปลี่ยนแปลง

4.ค่านิยม : UDON TEAM

U : UNIT : มีเอกภาพ

D : DEVERLOPMENT : พัฒนาอย่างต่อเนื่อง

O : OPENMIND : เปิดใจให้บริการ

N : NETWORK : สานเครือข่ายการมีส่วนร่วมของประชาชน

T : TEANPARENCY : มีความโปร่งใส

E : EXCELLENCE : เน้นผลสัมฤทธิ์ของงาน

A : ACCOUNTABITY : มีความรับผิดชอบ

M : MORALITY : มีศีลธรรม

4.เป้าประสงค์ :

เพื่อสร้างการเติบโตทางด้านเศรษฐกิจและเป็นมิตรกับสิ่งแวดล้อม

5.ตัวชี้วัด :

5.1 ร้อยละที่เพิ่มขึ้นของ GPP เทียบกับปีที่ผ่านมา

6.ค่าเป้าหมาย :

6.1 ร้อยละ 5

7.ประเด็นยุทธศาสตร์ :

ยุทธศาสตร์ที่ 1 การพัฒนาศักยภาพการค้าการลงทุนเพื่อเพิ่มขีดความสามารถในการแข่งขันด้วยเทคโนโลยีที่ทันสมัยและเป็นสากล

ยุทธศาสตร์ที่ 2 การส่งเสริมการพัฒนาเกษตรอุตสาหกรรม ยกกระดับมาตรฐานการผลิตสินค้าเกษตรปลอดภัยและเกษตรอินทรีย์

ยุทธศาสตร์ที่ 3 การยกระดับคุณภาพชีวิตเพื่อสร้างความเข้มแข็งให้สังคม มีความพร้อมรับการเปลี่ยนแปลงทางเศรษฐกิจ สังคม และวัฒนธรรม

ยุทธศาสตร์ที่ 4 การพัฒนาการท่องเที่ยวเชิงอนุรักษ์ การบริการ และการส่งเสริมศิลปวัฒนธรรม ประเพณีท้องถิ่น

ยุทธศาสตร์ที่ 5 การจัดการทรัพยากรธรรมชาติและสิ่งแวดล้อมเพื่อการใช้ประโยชน์อย่างยั่งยืน

ยุทธศาสตร์ที่ 6 การเสริมสร้างความมั่นคง ความปลอดภัยในชีวิต ทรัพย์สินของประชาชน

8. เป้าประสงค์ตามประเด็นยุทธศาสตร์ :

8.1 เพื่อเพิ่มมูลค่าการค้าการลงทุน

8.2 เพื่อยกระดับคุณภาพชีวิตเกษตรกรให้พึ่งตนเองได้อย่างมั่นคงและยั่งยืน

8.3 เพื่อยกระดับคุณภาพชีวิตให้แก่ประชาชนให้มีความเข้มแข็ง มีความรู้ มีการศึกษา มีสุขภาพที่ดี ทนต่อการเปลี่ยนแปลงของสังคม

8.4 เพื่อให้จังหวัดอุดรธานีเป็นแหล่งท่องเที่ยวที่มีศักยภาพ และเติบโตอย่างมีคุณภาพตอบสนองการท่องเที่ยวทุกรูปแบบอย่างคุ้มค่าและยั่งยืน

8.5 เพื่อรักษาความสมบูรณ์ของทรัพยากรธรรมชาติและสร้างสิ่งแวดล้อมที่ดีให้กับประชาชน

8.6 เพื่อให้ประเทศชาติมีความมั่นคง และประชาชนมีความปลอดภัยในชีวิตและทรัพย์สิน

9. ตัวชี้วัดตามประเด็นยุทธศาสตร์

9.1 ร้อยละที่เพิ่มขึ้นของผลิตภัณฑ์มวลรวมจังหวัด (GDP) ต่อปี

9.2 ร้อยละที่เพิ่มขึ้นของผลิตภัณฑ์มวลรวมจังหวัด (GDP) สาขาเกษตร ต่อปี

9.3 ร้อยละของดัชนีวัดความสุขต่อปี

9.4 ร้อยละที่เพิ่มขึ้นจากรายได้การท่องเที่ยวต่อปี

9.5 ร้อยละของพื้นที่ป่าที่เพิ่มขึ้นเฉลี่ยต่อปี

9.6 ร้อยละที่ลดลงของคดีอาญา 4 กลุ่ม

10. ค่าเป้าหมายตามประเด็นยุทธศาสตร์

10.1 ร้อยละ 3

10.2 ร้อยละ 3

10.3 ร้อยละ 85

10.4 ร้อยละ 5

10.5 ร้อยละ 2

10.6 ร้อยละ 5

11. กลยุทธ์ภายใต้ประเด็นยุทธศาสตร์

ยุทธศาสตร์ที่ 1 การพัฒนาศักยภาพการค้าการลงทุนเพื่อเพิ่มขีดความสามารถในการแข่งขันด้วยเทคโนโลยีที่ทันสมัยและเป็นสากล



กลยุทธ์ที่ 1.1 ปรับปรุงโครงสร้างพื้นฐานและสิ่งอำนวยความสะดวกเพื่อรองรับการพัฒนาด้านเทคโนโลยี

กลยุทธ์ที่ 1.2 ส่งเสริมอุตสาหกรรมขนาดใหญ่ กลาง เล็ก และขนาดย่อม มุ่งสู่ความเป็นเลิศ

กลยุทธ์ที่ 1.3 ปรับปรุงระบบสารสนเทศเพื่อให้ทันสมัยและเป็นปัจจุบัน

กลยุทธ์ที่ 1.4 พัฒนาแผนการตลาดด้านการลงทุนเพื่อให้แข่งขันได้

กลยุทธ์ที่ 1.5 สร้างมูลค่าเพิ่มผลิตภัณฑ์และบริการเพื่อให้แข่งขันได้

ยุทธศาสตร์ที่ 2 การส่งเสริมการพัฒนาเกษตรอุตสาหกรรม ยกกระดับมาตรฐานการผลิตสินค้าเกษตรปลอดภัย และเกษตรอินทรีย์

กลยุทธ์ที่ 2.1 ขยายผลการทำการเกษตรตามหลักปรัชญาเศรษฐกิจพอเพียง

กลยุทธ์ที่ 2.2 พัฒนาโครงสร้างพื้นฐานด้านการเกษตร

กลยุทธ์ที่ 2.3 พัฒนาการผลิตและเพิ่มประสิทธิภาพการผลิตสินค้าเกษตรอินทรีย์ให้สอดคล้องกับความต้องการของตลาดและภาคอุตสาหกรรม

กลยุทธ์ที่ 2.4 ส่งเสริมการรวมกลุ่มเกษตรกรสู่ความเข้มแข็งและยั่งยืน

กลยุทธ์ที่ 2.5 เพิ่มช่องทางการตลาดสินค้าเกษตรให้กับภาคเกษตรกรรมและอุตสาหกรรมเกษตร  
ยุทธศาสตร์ที่ 3 การยกระดับคุณภาพชีวิตเพื่อสร้างความเข้มแข็งให้สังคม มีความพร้อมรับการเปลี่ยนแปลงทางเศรษฐกิจ สังคม และวัฒนธรรม

กลยุทธ์ที่ 3.1 ขับเคลื่อนและขยายการดำเนินงานยุทธศาสตร์อุดรธานี เมืองผู้สูงอายุ

กลยุทธ์ที่ 3.2 พัฒนาศักยภาพและคุณภาพชีวิตคนอุดรธานีทุกกลุ่มวัย

กลยุทธ์ที่ 3.3 พัฒนากลไกการดำเนินงานลดความเหลื่อมล้ำด้านสังคมคนอุดรธานี

กลยุทธ์ที่ 3.4 พัฒนาระบบบริหารจัดการด้านสังคมคุณภาพชีวิต

กลยุทธ์ที่ 3.5 ปรับปรุงระบบสารสนเทศเพื่อให้ทันสมัยและเป็นปัจจุบัน

ยุทธศาสตร์ที่ 4 การพัฒนาการท่องเที่ยวเชิงอนุรักษ์ การบริการ และการส่งเสริมศิลปวัฒนธรรม ประเพณีท้องถิ่น

กลยุทธ์ที่ 4.1 พัฒนาโครงสร้างพื้นฐานและสิ่งอำนวยความสะดวกเพื่อการท่องเที่ยวโดยไม่ก่อให้เกิดผลกระทบต่อสิ่งแวดล้อม

กลยุทธ์ที่ 4.2 พัฒนาขีดความสามารถของทรัพยากรมนุษย์ ผลิตภัณฑ์ และบริการที่สอดคล้องกับการท่องเที่ยว

กลยุทธ์ที่ 4.3 พัฒนาคุณภาพของแหล่งท่องเที่ยว สินค้า และบริการในทุกรูปแบบการท่องเที่ยวและคงไว้ซึ่งอัตลักษณ์วิถีไทย

กลยุทธ์ที่ 4.4 ส่งเสริมการตลาดการท่องเที่ยวและสร้างโอกาสจากการท่องเที่ยวให้สอดคล้องกับพฤติกรรมและรูปแบบการท่องเที่ยวที่หลากหลาย

ยุทธศาสตร์ที่ 5 การจัดการทรัพยากรธรรมชาติและสิ่งแวดล้อมเพื่อการใช้ประโยชน์อย่างยั่งยืน

กลยุทธ์ที่ 5.1 การอนุรักษ์ ฟื้นฟู และใช้ประโยชน์ทรัพยากรธรรมชาติและสิ่งแวดล้อมแบบมีส่วนร่วมอย่างยั่งยืน

กลยุทธ์ที่ 5.2 ส่งเสริมการจัดการสิ่งแวดล้อมและบริหารจัดการสิ่งแวดล้อม

กลยุทธ์ที่ 5.3 การบริหารจัดการทรัพยากรธรรมชาติและสิ่งแวดล้อมแบบมีส่วนร่วม

ยุทธศาสตร์ที่ 6 การเสริมสร้างความมั่นคง ความปลอดภัยในชีวิต ทรัพย์สินของประชาชน

กลยุทธ์ที่ 6.1 ป้องกันและแก้ไขปัญหาเสพติดและจัดระเบียบสังคม

กลยุทธ์ที่ 6.2 รักษาความปลอดภัย ชีวิต และทรัพย์สินของประชาชน

กลยุทธ์ที่ 6.3 ยกระดับประสิทธิภาพการบริหารจัดการภาครัฐสู่ความเป็นเลิศ

## 1.2 แผนงาน/โครงการภายใต้ประเด็นยุทธศาสตร์

ประเด็นยุทธศาสตร์ที่ 1 : การพัฒนาศักยภาพการค้าการลงทุนเพื่อเพิ่มขีดความสามารถในการแข่งขัน  
ด้านเทคโนโลยีที่ทันสมัยและเป็นสากล

### แผนงาน/โครงการ

1. ออกแบบและพัฒนาผังเมืองใหม่จังหวัดอุดรธานี
2. ปรับปรุงโครงสร้างขั้นพื้นฐานเพื่อรองรับการค้า การลงทุน
3. ทบทวนแผน 20 ปี จังหวัดอุดรธานี
4. ส่งเสริมอุตสาหกรรมการผลิตขนาดใหญ่ กลาง เล็ก และขนาดย่อม ให้แข่งขันได้
5. พัฒนาทักษะฝีมือแรงงานด้านการผลิตและบริการ
6. ปรับปรุงระบบสารสนเทศเพื่อรองรับการค้าการลงทุน
7. จัดทำแผนการตลาดเพื่อส่งเสริมการลงทุนและการท่องเที่ยว

ประเด็นยุทธศาสตร์ที่ 2 : การส่งเสริมการพัฒนาเกษตรอุตสาหกรรม ยกระดับมาตรฐานการผลิตสินค้าเกษตร  
ปลอดภัยและเกษตรอินทรีย์

### แผนงาน/โครงการ

1. ส่งเสริมและพัฒนาการเกษตรภายใต้หลักปรัชญาเศรษฐกิจพอเพียง
2. พัฒนาแหล่งน้ำเพื่อการเกษตร
3. ปรับปรุงคุณภาพดิน
4. พัฒนาด้านกิจกรรมเพื่อเข้าสู่มาตรฐานเกษตรปลอดภัยและเกษตรอินทรีย์
5. เพิ่มประสิทธิภาพการผลิต ปศุสัตว์
6. ส่งเสริมและพัฒนาศักยภาพการผลิตด้านประมงและเพิ่มผลผลิตในแหล่งน้ำ
7. สร้างความเข้มแข็งและพัฒนารวมกลุ่มเกษตรกร
8. พัฒนาผลิตภัณฑ์และบรรจุภัณฑ์สู่ช่องทางการตลาด

ประเด็นยุทธศาสตร์ที่ 3 : การยกระดับคุณภาพชีวิตเพื่อสร้างความเข้มแข็งให้สังคมมีความพร้อมรับการเปลี่ยนแปลงทางเศรษฐกิจ สังคม และวัฒนธรรม

แผนงาน/โครงการ

1. เมืองอุดรธานีผู้สูงอายุคุณภาพชีวิตดี
2. พัฒนาระบบทักษะการใช้ชีวิตทุกกลุ่มวัยแบบบูรณาการ (ในและนอกระบบการศึกษา)
3. พัฒนากลไกการบริหารจัดการเพื่อลดความเหลื่อมล้ำทางสังคม
4. พัฒนาระบบบริหารจัดการด้านสังคมคุณภาพชีวิต จังหวัดอุดรธานี

ประเด็นยุทธศาสตร์ที่ 4 : การพัฒนาการท่องเที่ยวเชิงอนุรักษ์ การบริการ และการส่งเสริมศิลปวัฒนธรรม ประเพณีท้องถิ่น

แผนงาน/โครงการ

1. ปรับปรุงโครงสร้างพื้นฐานและสิ่งอำนวยความสะดวกแหล่งท่องเที่ยว
2. เพิ่มศักยภาพบุคลากร สินค้า และบริการด้านการท่องเที่ยว
3. พัฒนาแหล่งท่องเที่ยว สินค้า และบริการให้ได้มาตรฐานระดับชาติหรือสากลรองรับสังคมผู้สูงอายุ
4. ส่งเสริมการตลาดการท่องเที่ยวและสร้างโอกาสจากการท่องเที่ยวให้สอดคล้องกับพฤติกรรมและรูปแบบการท่องเที่ยวที่หลากหลาย

ประเด็นยุทธศาสตร์ที่ 5 : การจัดการทรัพยากรธรรมชาติและสิ่งแวดล้อมเพื่อการใช้ประโยชน์อย่างยั่งยืน

แผนงาน/โครงการ

1. อนุรักษ์และฟื้นฟูป่าเพื่อรักษาสมดุลของระบบนิเวศ
2. บริหารจัดการน้ำแบบบูรณาการ
3. เสริมสร้างความร่วมมือและเครือข่ายในการป้องกันและแก้ไขปัญหาลพิษ
4. อนุรักษ์และส่งเสริมการป้องกันและแก้ไขปัญหาลพิษ
5. การสร้างเครือข่ายความร่วมมือในการจัดการทรัพยากรธรรมชาติและสิ่งแวดล้อม

ประเด็นยุทธศาสตร์ที่ 6 : การเสริมสร้างความมั่นคงความปลอดภัยในชีวิต ทรัพย์สินของประชาชน

แผนงาน/โครงการ

1. ป้องกันและแก้ไขปัญหาอาชญากรรมและจัดระเบียบสังคม
2. รักษาความปลอดภัยชีวิตและทรัพย์สินของประชาชน
3. ยกระดับประสิทธิภาพการบริหารจัดการภาครัฐสู่ความเป็นเลิศ

1.4 ยุทธศาสตร์การพัฒนาขององค์กรปกครองส่วนท้องถิ่นในเขตจังหวัดอุดรธานี

วิสัยทัศน์

“เมืองน่าอยู่ ศูนย์กลางการค้า แหล่งอุตสาหกรรมเกษตร  
พัฒนาระบบนิเวศและธรรมชาติเพื่อการท่องเที่ยว”

ประเด็นยุทธศาสตร์	เป้าประสงค์	ตัวชี้วัด	กลยุทธ์
1. ยุทธศาสตร์ด้านเศรษฐกิจ	<p>1.1 พัฒนาจังหวัดอุดรธานีให้เป็นศูนย์กลางการค้าการลงทุนของภาคตะวันออกเฉียงเหนือตอนบน</p> <p>1.2 สินค้าผลิตภัณฑ์ชุมชน (OTOP) ของจังหวัดอุดรธานีมีคุณภาพมาตรฐานสามารถแข่งขันได้ในระดับสากล</p>	<p>1.1.1 ร้อยละที่เพิ่มขึ้นของมูลค่าการค้าและการลงทุนในจังหวัดอุดรธานี</p> <p>1.2.1 ระดับความสำเร็จของการดำเนินงานตามแผนการเพิ่มมูลค่าจำหน่ายผลิตภัณฑ์ชุมชนและท้องถิ่น</p> <p>1.2.2 ระดับความสำเร็จในการพัฒนาผลิตภัณฑ์ชุมชนและท้องถิ่น</p>	<p>1.พัฒนาระบบฐานข้อมูลผลิตภัณฑ์มวลรวมของจังหวัด</p> <p>2.พัฒนาศักยภาพและส่งเสริมผู้ประกอบการ SMEs ทั้งรายเก่าและรายใหม่ที่มีความต้องการของตลาด</p> <p>3.ช่วยแสวงหาตลาดให้แก่ผู้ประกอบการอุตสาหกรรมเกษตรปลอดภัยและภาคอุตสาหกรรมอื่นๆ</p> <p>4.พัฒนาความร่วมมือทางการค้าการลงทุนกับประเทศเพื่อนบ้านและในกลุ่มประเทศความร่วมมือทางเศรษฐกิจ</p> <p>1.การจัดทำแผนส่งเสริมการตลาดผลิตภัณฑ์ชุมชนที่มีคุณภาพ</p> <p>1.เพิ่มศักยภาพผู้ผลิตผลิตภัณฑ์ชุมชนและท้องถิ่น</p> <p>2.ยกระดับมาตรฐานผลิตภัณฑ์ชุมชนและท้องถิ่น</p>

ประเด็นยุทธศาสตร์	เป้าประสงค์	ตัวชี้วัด	กลยุทธ์
2.ยุทธศาสตร์ด้านสังคมและคุณภาพชีวิต	<p>2.1 คนอุดรธานีมีคุณภาพ</p> <p>2.2 คนอุดรธานีมีสุขภาพที่ดี</p> <p>2.3 เพื่อบริหารจัดการแบบบูรณาการให้สังคมทุกระดับเข้มแข็งและปลอดภัย</p>	<p>2.1.1 ร้อยละที่เพิ่มขึ้นของจำนวนนักเรียนที่ได้รับการศึกษาต่อในภาคบังคับ</p> <p>2.2.1 ระดับความสำเร็จของการแก้ไขปัญหาสังคมและคุณภาพชีวิต</p> <p>2.3.1 ระดับความสำเร็จของการแก้ไขปัญหาสังคมและพัฒนาคุณภาพชีวิต</p> <p>2.3.2 ระดับความสำเร็จในการป้องกันและแก้ไขปัญหาอาชญากรรมและยาเสพติด</p> <p>2.3.3 ระดับความสำเร็จของการรักษาความปลอดภัยโดยเน้นอุบัติเหตุจราจรทางบก</p> <p>2.3.4 ระดับความสำเร็จของการพัฒนาคุณภาพการบริหารจัดการภาครัฐจังหวัดอุดรธานี</p>	<p>1.ยกระดับการศึกษาของคนอุดรธานี</p> <p>1.แก้ไขปัญหาพฤติกรรมเสี่ยงต่อสุขภาพของประชาชน</p> <p>1.เสริมสร้างความมั่นคงทางสังคมแก่ประชาชนอย่างทั่วถึงและเป็นธรรม รวมทั้งช่วยเหลือและพัฒนาคนยากจนและผู้ด้อยโอกาสให้สามารถพึ่งตนเองได้มากที่สุด</p> <p>2.พัฒนาแหล่งน้ำเพื่อคุณภาพชีวิต</p> <p>1.เสริมสร้างความสงบสุขให้สังคม โดยเฉพาะอย่างยิ่งการป้องกันและแก้ไขปัญหา ยาเสพติดและความปลอดภัยในชีวิตและทรัพย์สิน</p> <p>1.พัฒนาปรับปรุงแก้ไขปัญหาพื้นที่เสี่ยงที่เป็นต้นเหตุของภัยต่างๆ</p> <p>2.ปรับเปลี่ยนพฤติกรรมเสี่ยงที่เป็นต้นเหตุของภัยต่างๆ โดยเฉพาะด้านการจราจร</p> <p>1.การบริหารจัดการแบบองค์รวมทั้งด้านการจัดทำแผนการประชุม ปรีกษาหารือ การติดตามและประเมินผล และการดำเนินการที่เป็นการเพิ่มประสิทธิภาพบริหารจัดการจังหวัดแบบบูรณาการเพื่อสังคมเข้มแข็ง</p>

ประเด็นยุทธศาสตร์	เป้าประสงค์	ตัวชี้วัด	กลยุทธ์
2.ยุทธศาสตร์ด้านสังคมและคุณภาพชีวิต (ต่อ)	2.4 ครอบครัวและชุมชนเข้มแข็ง	2.4.1 ระดับความสำเร็จของการสนับสนุน/ส่งเสริมการพัฒนาหมู่บ้าน/ชุมชน	1.ส่งเสริมการพัฒนาผู้นำชุมชนกลุ่ม/องค์กรชุมชน และเศรษฐกิจชุมชนให้เข้มแข็งตามปรัชญาเศรษฐกิจพอเพียง 2.ส่งเสริมการพัฒนาหมู่บ้าน/ชุมชนด้วยกระบวนการแผนชุมชน
3.ยุทธศาสตร์ด้านการเกษตร	3.1 เพิ่มผลผลิตสินค้าเกษตรและลดต้นทุนการผลิตสินค้าที่เป็นเศรษฐกิจหลักของจังหวัด 3.2 ผลิตสินค้าเกษตรและผลิตภัณฑ์ที่ปลอดภัยมีคุณภาพได้มาตรฐาน 3.3 เกษตรกรมีอาชีพมั่นคงฟื้นความยากจน 3.4 บริหารจัดการทรัพยากรธรรมชาติด้านการเกษตรให้มีประสิทธิภาพ	3.1.1 ผลผลิตทั้งหมดรวม % (GPP) ของจังหวัดอุดรธานี สาขาการเกษตรเพิ่มขึ้นร้อยละ 3 ต่อปี 3.2.1 ระดับความสำเร็จของสินค้าปลอดภัยได้มาตรฐาน 3.3.1 ร้อยละจำนวนครัวเรือนเกษตรกรที่ยากจนลดลงต่อปี 3.4.1 ระดับความสำเร็จของการบริหารจัดการทรัพยากรดินและน้ำ	1.การพัฒนาสินค้าเกษตร/เพิ่มประสิทธิภาพ/สร้างมูลค่าเพิ่ม 1.สร้างมาตรฐานสินค้า GAP/เกษตรอินทรีย์ 1.สร้างความเข้มแข็งให้กับเกษตรกรและองค์กรการเกษตรกร 1.บริหารจัดการทรัพยากรทางการเกษตร 2.การเพิ่มประสิทธิภาพการบริหารจัดการภาครัฐ 3.พัฒนาปัจจัยพื้นฐานเพื่อสนับสนุนการเกษตร
4.ยุทธศาสตร์ด้านการท่องเที่ยว	4.1 ธุรกิจการท่องเที่ยว การบริการ เป็นตัวแปรที่ช่วยขับเคลื่อนเศรษฐกิจสร้างงานและกระจายรายได้	4.1.1 ระดับความสำเร็จของการพัฒนาคุณภาพด้านการท่องเที่ยว	1.พัฒนาแหล่งท่องเที่ยวเดิมและแหล่งท่องเที่ยวใหม่ 2.พัฒนาและยกระดับมาตรฐานการให้บริการและปัจจัยสนับสนุนการท่องเที่ยวทั้งในด้านบุคลากร โครงสร้างพื้นฐานและความปลอดภัย

ประเด็นยุทธศาสตร์	เป้าประสงค์	ตัวชี้วัด	กลยุทธ์
5.ยุทธศาสตร์ ทรัพยากรธรรมชาติ และสิ่งแวดล้อม	5.1 เพื่อบริหารจัดการ ทรัพยากรธรรมชาติและ สิ่งแวดล้อมของจังหวัดแบบ บูรณาการ	5.1.1 ระดับความสำเร็จของ การดำเนินการบริหารจัดการ ทรัพยากรธรรมชาติและ สิ่งแวดล้อม	1.พัฒนาระบบข้อมูลกลางที่สามารถ เชื่อมต่อและเข้าถึงได้ทุกกลุ่มผู้ใช้ 2.การจัดทำแผนแม่บทแบบบูรณา การ 3.การอนุรักษ์และฟื้นฟู ทรัพยากรธรรมชาติและสิ่งแวดล้อม แบบบูรณาการ 4.ส่งเสริมการใช้ประโยชน์ทรัพยากร อย่างมีประสิทธิภาพ 5.การส่งเสริมและพัฒนาเครือข่าย ด้านการอนุรักษ์ทรัพยากรธรรมชาติ และสิ่งแวดล้อม 6.พัฒนาองค์ความรู้ด้านการจัดการ ทรัพยากรธรรมชาติและสิ่งแวดล้อม แบบยั่งยืน
5 ประเด็น ยุทธศาสตร์	12 เป้าประสงค์	16 ตัวชี้วัด	31 กลยุทธ์

## 2.ยุทธศาสตร์การพัฒนาขององค์การบริหารส่วนตำบลจำปาโมง

### 2.1 วิสัยทัศน์การพัฒนาองค์การบริหารส่วนตำบลจำปาโมง

วิสัยทัศน์ ขององค์การบริหารส่วนตำบลจำปาโมง ยึดขอขยายแนวทางการดำเนินงานในช่วงปัจจุบัน และในอนาคตที่องค์การบริหารส่วนตำบลจำปาโมงจะดำเนินการด้วยความมุ่งมั่นที่จะดำเนินการให้สำเร็จ เป็น ผลรูปธรรม

#### วิสัยทัศน์

“ชุมชนน่าอยู่ คู่หลักธรรมาภิบาล การเกษตรพอเพียง”

### 2.2 ยุทธศาสตร์การพัฒนา

- 1.ยุทธศาสตร์การพัฒนาด้านการสร้างความเข้มแข็งให้ชุมชน
- 2.ยุทธศาสตร์การพัฒนาเกษตรกรรมในรูปแบบเกษตรปลอดภัย
- 3.ยุทธศาสตร์การพัฒนาด้านโครงสร้างพื้นฐาน
- 4.ยุทธศาสตร์การพัฒนาด้านการบริหารจัดการทรัพยากรธรรมชาติและสิ่งแวดล้อม

5. ยุทธศาสตร์การพัฒนาแหล่งท่องเที่ยว และส่งเสริมศาสนา ศิลปวัฒนธรรม ประเพณีท้องถิ่น
6. ยุทธศาสตร์พัฒนาด้านการบริหารจัดการภาครัฐตามหลักธรรมาภิบาล และนโยบายเร่งด่วนของรัฐ

## 2.3 เป้าประสงค์

1. เพื่อยกระดับคุณภาพชีวิต สร้างความเข้มแข็งให้ชุมชน ประชาชนมีสุขภาพอนามัยที่ดี ทนต่อการเปลี่ยนแปลงของสังคม
2. เพื่อส่งเสริมอาชีพเกษตรกรกรรมของชุมชนให้ได้มาตรฐานและปลอดภัย สามารถพึ่งพาตนเองได้อย่างมั่นคงและยั่งยืน
3. เพื่อปรับปรุงระบบสาธารณูปโภค โครงสร้างพื้นฐาน และสิ่งอำนวยความสะดวกอื่น ในการดำเนินชีวิตในสังคม
4. เพื่อพัฒนาแหล่งท่องเที่ยวเชิงอนุรักษ์โดยวิถีวัฒนธรรมชุมชน และส่งเสริมงานด้านศาสนา ศิลปวัฒนธรรม ประเพณีท้องถิ่น
5. เพื่ออนุรักษ์ทรัพยากรธรรมชาติและสิ่งแวดล้อม กำจัดขยะมูลฝอยอย่างถูกวิธี และจัดการมลพิษต่างๆ
6. เพื่อบริหารจัดการภาครัฐแบบมีส่วนร่วม สร้างความพึงพอใจในการให้บริการ และเกิดประโยชน์แก่ประชาชน

## 2.4 ตัวชี้วัดตามประเด็นยุทธศาสตร์

- 2.4.1 ด้านการสร้างความเข้มแข็งให้ชุมชน
  - ระดับความสำเร็จของกิจกรรม/โครงการที่เสริมสร้างความสงบสุขในสังคม สร้างชุมชนให้เข้มแข็ง พัฒนาชีวิตความเป็นอยู่ และยกระดับคุณภาพชีวิต
- 2.4.2 ยุทธศาสตร์การพัฒนาเกษตรกรกรรมในรูปแบบเกษตรปลอดภัย
  - ระดับความสำเร็จของเกษตรกรที่ได้รับการเรียนรู้เศรษฐกิจพอเพียง การพัฒนาการเกษตรแบบยั่งยืนและในรูปแบบเกษตรปลอดภัย
- 2.4.3 ด้านโครงสร้างพื้นฐาน
  - ระดับความสำเร็จของการพัฒนาระบบสาธารณูปโภค ด้านโครงสร้างพื้นฐาน และสิ่งอำนวยความสะดวกอื่น ที่ได้มาตรฐาน
- 2.4.4 ด้านการบริหารจัดการทรัพยากรธรรมชาติและสิ่งแวดล้อม
  - ระดับความสำเร็จของกิจกรรม/โครงการที่เสริมสร้างการมีส่วนร่วมดูแลรักษา อนุรักษ์ ป่าไม้ เพื่อจัดการทรัพยากรธรรมชาติและสิ่งแวดล้อม
5. การพัฒนาแหล่งท่องเที่ยว และส่งเสริมศาสนา ศิลปวัฒนธรรม ประเพณีท้องถิ่น
  - ระดับความสำเร็จของกิจกรรมทางศาสนา ศิลปวัฒนธรรม ประเพณีและภูมิปัญญาท้องถิ่นได้รับการอนุรักษ์และสืบสาน
6. ด้านการบริหารจัดการภาครัฐตามหลักธรรมาภิบาล และนโยบายเร่งด่วนของรัฐ
  - ความพึงพอใจของประชาชนผู้ใช้บริการ (จากการตอบแบบสำรวจความคิดเห็น)

## 2.5 ค่าเป้าหมาย ระดับ 5



## 2.6 กลยุทธ์

### 2.6.1 การพัฒนาด้านการสร้างความเข้มแข็งให้ชุมชน

- เสริมสร้างความสงบสุขในสังคม สร้างชุมชนให้เข้มแข็ง ส่งเสริมกิจกรรมการป้องกันและบรรเทาสาธารณภัย ลดความสูญเสีย และช่วยเหลือผู้ประสบภัย
- ส่งเสริมศักยภาพการรวมกลุ่มประกอบอาชีพเสริม การแปรรูปผลผลิตทางการเกษตร และยกระดับคุณภาพชีวิตให้มีรายได้เสริม
- ส่งเสริม พัฒนา และจัดสวัสดิการสังคมสงเคราะห์พัฒนาคุณภาพชีวิต เด็ก สตรี คนชรา ผู้ด้อยโอกาสผู้ยากไร้
- ส่งเสริมสนับสนุนการศึกษา ศาสนา และการกีฬาของเด็ก เยาวชน และประชาชนทั่วไป
- ส่งเสริมสุขภาพอนามัยของประชาชนให้มีสุขภาพสมบูรณ์แข็งแรง รวมทั้งป้องกันและควบคุมโรคติดต่อและไม่ติดต่อ

### 2.6.2 การพัฒนาเกษตรกรรมในรูปแบบเกษตรปลอดภัย

- ส่งเสริมและพัฒนาด้านเกษตรกรรมและผลิตภัณฑ์การเกษตรให้มีคุณภาพสร้างมูลค่าเพิ่ม ลดต้นทุนการผลิต

### 2.6.3 การพัฒนาด้านโครงสร้างพื้นฐาน

- ก่อสร้างและปรับปรุงซ่อมบำรุงถนน สะพาน ให้การคมนาคมเป็นไปด้วยความสะดวก และปลอดภัยมีการจัดทำและบังคับใช้ผังเมืองรวมในชุมชนที่เหมาะสมเพื่อสร้างความน่าอยู่ให้กับชุมชน
- พัฒนาและปรับปรุงประสิทธิภาพระบบประปา สาธารณูปโภค สาธารณูปการให้ได้มาตรฐานขยายเขตประปาในหมู่บ้านและพัฒนาระบบประปาให้เต็มได้
- การบริการด้านไฟฟ้าแรงต่ำ ไฟฟ้าส่องสว่าง และความจำเป็นพื้นฐานอื่นๆ
- ก่อสร้าง ซ่อมแซม ขุด /ขุดลอกแหล่งกักเก็บน้ำ วางท่อส่งน้ำ ทางระบายน้ำ คลองส่งน้ำเพื่อการเกษตร ฝายน้ำล้น ประตูกั้นน้ำ

### 2.6.4 การพัฒนาด้านการบริหารจัดการทรัพยากรธรรมชาติและสิ่งแวดล้อม

- ส่งเสริมและพัฒนาด้านทรัพยากรธรรมชาติและสิ่งแวดล้อมอย่างมีประสิทธิภาพ จัดหาถังขยะแหล่งทิ้งขยะ การกำจัดขยะมูลฝอย และมลพิษต่างๆ อย่างถูกวิธี

### 2.6.5 การพัฒนาแหล่งท่องเที่ยว และส่งเสริมศาสนา ศิลปวัฒนธรรม ประเพณีท้องถิ่น

- ส่งเสริมการอนุรักษ์ฟื้นฟู สืบทอดศิลปวัฒนธรรมและภูมิปัญญาท้องถิ่น และทะนุบำรุงศาสนา พัฒนาแหล่งท่องเที่ยว

### 2.6.6 การพัฒนาด้านการบริหารจัดการภาครัฐตามหลักธรรมาภิบาล และนโยบายเร่งด่วนของรัฐ

- พัฒนา เพิ่มศักยภาพ ประสิทธิภาพขององค์กร ทรัพยากรมนุษย์ในการให้บริการ และปฏิบัติหน้าที่ตามหลักธรรมาภิบาลและนโยบายเร่งด่วนของรัฐ

## จุดยืนทางยุทธศาสตร์ (Positioning)

จากทิศทางและกรอบยุทธศาสตร์ของแผนพัฒนาเศรษฐกิจและสังคมแห่งชาติ ฉบับที่ 12 (พ.ศ.2560-2564) ยุทธศาสตร์ประเทศ (Country Strategy) ยุทธศาสตร์การพัฒนาเพื่อเสริมความมั่นคงของชาติ แนวทางการดำเนินการเตรียมความพร้อมเพื่อเข้าสู่ประชาคมอาเซียนขององค์กรปกครองส่วนท้องถิ่น ยุทธศาสตร์

กลุ่มจังหวัดภาคตะวันออกเฉียงเหนือตอนบน ยุทธศาสตร์การพัฒนาจังหวัด จะเห็นได้ว่ามีความเชื่อมโยงกัน อย่างชัดเจนในการนำมาเป็นแนวทางกำหนดประเด็นยุทธศาสตร์การพัฒนาขององค์กรปกครองส่วนท้องถิ่น เพื่อเตรียมความพร้อมคน สังคม และระบบเศรษฐกิจของชุมชนให้สามารถปรับตัวรองรับผลกระทบจากการ สภาวะการณ์เปลี่ยนแปลงได้อย่างเหมาะสม โดยให้ความสำคัญกับการพัฒนาคน สังคมเศรษฐกิจภายในชุมชน ให้มีคุณภาพ ใช้ทรัพยากรที่มีอยู่ภายในชุมชนอย่างคุ้มค่าและเกิดประโยชน์สูงสุด รวมทั้งสร้างโอกาสทาง เศรษฐกิจด้วยฐานความรู้ เทคโนโลยี นวัตกรรม และความคิดสร้างสรรค์ บนพื้นฐานการผลิตและการบริโภคที่ เป็นมิตรต่อสิ่งแวดล้อม ซึ่งจะนำไปสู่การพัฒนาเพื่อประโยชน์สุขที่ยั่งยืนของชุมชนตามหลักปรัชญาของ เศรษฐกิจพอเพียง องค์การบริหารส่วนตำบลจำปาโมง จึงได้กำหนดจุดยืนทางยุทธศาสตร์ (Positioning) คือ **“พัฒนาคุณภาพชีวิต ยึดหลักปรัชญาของเศรษฐกิจพอเพียง เน้นเรื่องโครงสร้างพื้นฐาน ทำการเกษตร ก้าวหน้า เร่งแก้ไขปัญหาขาดแคลนน้ำ”**

## 2.8 ความเชื่อมโยงของยุทธศาสตร์ในภาพรวม

แผนยุทธศาสตร์การพัฒนารองค์การบริหารส่วนตำบลจำปาโมง เป็นแผนพัฒนาเศรษฐกิจและสังคม ขององค์กรปกครองส่วนท้องถิ่นที่กำหนดยุทธศาสตร์และแนวทางการพัฒนาขององค์กรปกครองส่วนท้องถิ่น ซึ่งแสดงถึงวิสัยทัศน์ พันธกิจ และจุดมุ่งหมายเพื่อการพัฒนาในอนาคตโดยสอดคล้องกับแผนพัฒนาเศรษฐกิจ และสังคมแห่งชาติ แผนการบริหารราชการแผ่นดิน ยุทธศาสตร์การพัฒนาจังหวัด อำเภอ แผนชุมชน และ นโยบายในการพัฒนาท้องถิ่น

การวางแผนยุทธศาสตร์การพัฒนาจึงเป็นกระบวนการตัดสินใจเพื่อกำหนดทิศทางในอนาคตของ องค์กรการบริหารส่วนตำบลจำปาโมง โดยกำหนดสภาพการณ์ที่ต้องการบรรลุและแนวทางในการบรรลุบน พื้นฐานของการรวบรวมและวิเคราะห์ข้อมูลอย่างรอบด้านและเป็นระบบ ทั้งนี้จะต้องสอดคล้องกับศักยภาพ ท้องถิ่น และปัญหา/ความต้องการของประชาชนในท้องถิ่น

การวางแผนยุทธศาสตร์การพัฒนามีความสำคัญต่อองค์การบริหารส่วนตำบลจำปาโมง ทั้งนี้เนื่องจาก แผนยุทธศาสตร์การพัฒนาเป็นแผนพัฒนาที่มุ่งไปสู่สภาพการณ์ที่ต้องการให้เกิดขึ้นในอนาคต เป็นกรอบใน การกำหนดทิศทางการพัฒนาให้มุ่งสู่สภาพการณ์อันพึงประสงค์ได้อย่างเท่าทันกับการเปลี่ยนแปลง โดย สามารถจัดทรัพยากรที่มีอยู่อย่างจำกัดได้อย่างมีประสิทธิภาพ

แผนยุทธศาสตร์การพัฒนารองค์การบริหารส่วนตำบลจำปาโมงนั้น ได้ตั้งอยู่บนพื้นฐานของการรวบรวม และการวิเคราะห์ข้อมูลอย่างรอบด้านและเป็นระบบ เพื่อสามารถนำไปสู่การแก้ปัญหาและตอบสนองความ ต้องการของประชาชนในท้องถิ่นได้อย่างแท้จริง

## 3.การวิเคราะห์เพื่อพัฒนาท้องถิ่น

### 3.1 การวิเคราะห์กรอบการจัดทำยุทธศาสตร์ขององค์การบริหารส่วนตำบลจำปาโมง

การวิเคราะห์ศักยภาพเพื่อประเมินสถานภาพการพัฒนาขององค์การบริหารส่วนตำบลจำปาโมง ใน ปัจจุบันเป็นการประเมินโดยวิเคราะห์ถึงโอกาสและภาวะคุกคามหรือข้อจำกัดอันเป็นสภาวะแวดล้อมภายนอก ที่มีผลต่อการพัฒนาในด้านต่างๆ ของท้องถิ่น รวมทั้งการวิเคราะห์จุดแข็ง จุดอ่อนของท้องถิ่น อันเป็นสภาวะ แวดล้อมภายในท้องถิ่น ซึ่งทั้งหมดเป็นการประเมินสถานภาพของท้องถิ่นในปัจจุบัน โดยเป็นการตอบคำถาม ว่า “ปัจจุบันท้องถิ่นมีสถานภาพการพัฒนาอยู่จุดไหน” สำหรับใช้เป็นประโยชน์ในการกำหนดการดำเนินงาน

ในอนาคตต่อไป ทั้งนี้ โดยใช้เทคนิค SWOT analysis การพิจารณาถึงปัจจัยภายใน ได้แก่ จุดแข็ง (Strength - s) จุดอ่อน (Weak- W) และปัจจัยภายนอก ได้แก่ โอกาส (Opportunity-O) และอุปสรรค (Threat-T) เป็นเครื่องมือ เพื่อประเมินสถานภาพการพัฒนาในปัจจุบันและโอกาสการพัฒนาในอนาคตของ องค์การบริหารส่วนตำบลจำปาโมง โดยใช้เทคนิค SWOT analysis มีดังนี้

ปัจจัยภายใน

การวิเคราะห์จุดแข็ง (Strength = S) เป็นการพิจารณาปัจจัยภายในหน่วยงานมีส่วนดี ความเข้มแข็ง ความสามารถ ศักยภาพ ส่วนที่ส่งเสริมความสำเร็จซึ่งจะพิจารณา ในด้านต่างๆ แล้ว องค์การบริหารส่วนตำบล จำปาโมง มีจุดแข็งดังต่อไปนี้

- 1.เป็น อบต. ที่มีพื้นที่กว้างใหญ่ มีความพร้อมทางด้าน โครงสร้างพื้นฐานในระดับปานกลาง และมีขีดความสามารถในการให้บริการสาธารณะแก่ประชาชน
- 2.ตั้งอยู่ใกล้กับเขตเมือง การเดินทางเพื่อติดต่อหน่วยงานราชการที่อำเภอใช้เวลาไม่มาก และอัตราความเจริญเติบโตทางเศรษฐกิจอยู่ในระดับที่ค่อนข้างดี
- 3.ชุมชน มีวัฒนธรรม ประเพณี วิถีชีวิต และภูมิปัญญาท้องถิ่นที่เป็นเอกลักษณ์ของตนเอง
- 4.ประชาชน ชุมชน องค์กรเอกชนให้การสนับสนุน ส่งเสริม ตรวจสอบ ติดตามการดำเนินงานของ อบต. โดยตลอด
- 5.มีศาสนสถานที่มีความสำคัญตามประวัติศาสตร์ที่เป็นที่เคารพเลื่อมใส ที่ยึดเหนี่ยวทางใจของชุมชน
- 6.เป็นพื้นที่ที่มีภูมิทัศน์ที่เหมาะสมที่จะเป็นเมืองน่าอยู่ น่าอาศัย และเหมาะทำการเกษตร
- 7.มีพื้นที่ที่มีลำห้วย เกษตรกรจำนวนมากสามารถมีแหล่งน้ำเพื่อเพาะปลูกหลังฤดูทำนา มีอาชีพเสริม ทำให้มีรายได้เพิ่ม
- 8.มีแหล่งท่องเที่ยวเชิงธรรมชาติ เชิงประวัติศาสตร์ และเชิงวัฒนธรรม ที่เหมาะแก่การพัฒนา ส่งเสริม ให้เป็นแหล่งท่องเที่ยวได้ในอนาคต

การวิเคราะห์จุดอ่อน (Weakness = W) เป็นการพิจารณาปัจจัยภายในพื้นที่ว่ามีส่วนเสีย ความอ่อนแอ ข้อจำกัด ความไม่พร้อม ซึ่งจะพิจารณาในด้านต่างๆ แล้ว องค์การบริหารส่วนตำบลจำปาโมง มีจุดอ่อน ดังต่อไปนี้

- 1.ปัญหาการขาดการสนับสนุนในด้านงบประมาณ ในการดำเนินโครงการขนาดใหญ่ รวมถึงการพัฒนาสถานที่ให้เป็นแหล่งท่องเที่ยวในตำบล
- 2.การขาดระบบขนส่งสาธารณะที่มีประสิทธิภาพรองรับการเดินทางติดต่อหน่วยงานราชการ รวมถึงติดต่อทำธุรกิจของประชาชนในพื้นที่
- 3.ปัญหาขาดที่ดินทำกิน ที่ดินทำกินไม่พอเพียง ที่ดินไม่มีเอกสารสิทธิ์ การบุกรุกที่สาธารณะของประชาชนยังมีอยู่บ้าง
- 4.การเข้าถึงแหล่งเงินทุน เพื่อใช้ในการประกอบอาชีพ
- 5.ปัญหาการใช้ทรัพยากรธรรมชาติและการทำลายสิ่งแวดล้อมที่เพิ่มมากขึ้นอันอาจเป็นสาเหตุมลพิษทางอากาศส่งผลต่อสุขภาพของประชาชน
- 6.ปัญหาการเดินทางเพื่อขายแรงงานนอกพื้นที่ ทำให้ครอบครัวขาดความอบอุ่น ปัญหาสิ่งเสพติด ภัยรุมทะเลาะวิวาท คนชราถูกทอดทิ้งตามมา

7. ปัญหาเกษตรกรขาดความรู้ความเข้าใจที่ถูกต้อง โดยเฉพาะการใช้ปุ๋ยเคมี สารเคมีต่างๆ กำจัดวัชพืช และศัตรูพืช ซึ่งจะเป็นผลเสียต่อสุขภาพร่างกายของเกษตรกร รวมทั้งส่งผลกระทบต่อสิ่งแวดล้อมอีกด้วย ปัจจัยภายนอก

การวิเคราะห์โอกาส (Opportunity = O) เป็นการศึกษาสภาพแวดล้อม เหตุการณ์สถานการณ์ของโลก ของประเทศ และอื่นๆ ที่เกิดขึ้น จะส่งผลทำให้เกิดการเปลี่ยนแปลงอย่างไรที่เป็นประโยชน์ หรือเป็นโอกาสอันดีต่อองค์การบริหารส่วนตำบล โดยพิจารณาทั้งด้านเศรษฐกิจ สังคม การเมือง การปกครองและเทคโนโลยี ซึ่งมีดังนี้

1. รัฐมีนโยบายและให้ความสำคัญในการป้องกันและแก้ไขปัญหาสังคม เพื่อการพัฒนาเด็ก เยาวชน สตรี คนชรา คนพิการ ผู้ป่วยเอดส์ รวมถึงผู้ด้อยโอกาสในสังคม

2. รัฐมีนโยบายและให้ความสำคัญในการป้องกันและแก้ไขปัญหายาเสพติด ปัญหาด้านสุขภาพอนามัย เช่น หลักประกันสุขภาพแห่งชาติ การป้องกันและบรรเทาสาธารณภัย

3. แนวโน้มการท่องเที่ยวของโลกเน้นการท่องเที่ยวเชิงอนุรักษ์และเชิงสุขภาพ และไทยเป็นครัวโลก

4. รัฐบาลสนับสนุนให้แต่ละท้องถิ่นมีบทบาทในการอนุรักษ์ ฟื้นฟู เผยแพร่ และถ่ายทอดวัฒนธรรม ประเพณี และภูมิปัญญาท้องถิ่นมากขึ้น

5. หน่วยงานราชการส่วนกลาง และส่วนภูมิภาคส่งเสริมและสนับสนุนการถ่ายโอนภารกิจให้องค์การบริหารส่วนตำบล

6. องค์การบริหารส่วนตำบลสามารถปฏิบัติตามอำนาจหน้าที่ในการจัดการจัดระบบบริการสาธารณะ เพื่อประโยชน์สูงสุดของประชาชนตามที่กำหนดไว้ใน พรบ. ได้ในระดับหนึ่ง

7. รัฐมีนโยบายและให้ความสำคัญในการป้องกันและแก้ไขปัญหาสิ่งแวดล้อมมากขึ้น

8. พระราชบัญญัติด้านการศึกษาได้สนับสนุนให้มีการจัดการการศึกษาที่สอดคล้องกับความต้องการของประชาชนอย่างเท่าเทียมกันและทั่วถึง

9. ราคาน้ำมันมีการปรับลดลงมากกว่าใน 3-4 ปีที่ผ่านมา ส่งผลต่อการพัฒนาท้องถิ่น และต้นทุนในการผลิตของเกษตรกร

การวิเคราะห์ปัญหาอุปสรรคหรือข้อจำกัด (Threat – T) เป็นการศึกษาถึงปัญหา อุปสรรค หรือภาวะคุกคามที่ก่อให้เกิดผลเสียหรือเป็นข้อจำกัดต่อชุมชน โดยต้องพิจารณาทั้งด้านเศรษฐกิจ สังคม การเมืองการปกครองและเทคโนโลยี ซึ่งมีอุปสรรค ดังนี้

1. การขยายตัวของชุมชน และการเพิ่มขึ้นของจำนวนประชากรภายในตำบล ส่งผลให้ประชาชนมีระดับความต้องการในการบริการสาธารณสุขสูงขึ้น ทำให้ไม่สามารถตอบสนองความต้องการในการบริการด้านสาธารณสุขให้แก่ประชาชนได้อย่างไม่ครอบคลุมและทั่วถึง

2. ความทันสมัยและกระแสวัฒนธรรมต่างชาติ ทำให้ประชาชนในชุมชนลืมนรากฐานทางวัฒนธรรมหันไปนิยมวัฒนธรรมการบริโภคมากขึ้น

3. สภาวะการณ์ทางเศรษฐกิจในระดับโลก ระดับภูมิภาค และระดับประเทศ รวมทั้งปัญหาความแห้งแล้งหรือฝนไม่ตกต้องตามฤดูกาล ส่งผลต่อเกษตรกร และการพัฒนาท้องถิ่นด้วย

ผลการวิเคราะห์ปัญหาและความต้องการของประชาชนในท้องถิ่นตามประเด็นการพัฒนาท้องถิ่น

สภาพปัญหาที่สำคัญและต้องการการแก้ไขของประชาชนในพื้นที่องค์การบริหารส่วนตำบลจำปาโมง จากแผนชุมชนโดยการจัดเวทีประชาคมหมู่บ้านทุกหมู่บ้าน ข้อมูลความจำเป็นพื้นฐานหรือข้อมูล จปฐ. และ ข้อมูล กชช.2ค (ข้อมูลพื้นฐานระดับหมู่บ้าน) ของสำนักงานพัฒนาชุมชนอำเภอบ้านฝ้อ ประจำปี 2559

สภาพปัญหา ข้อมูล จปฐ. แบ่งออกเป็น

#### 1.ปัญหาด้านสุขภาพและอนามัย

1.1 ภาวะที่แม่ต้องไปทำงานต่างพื้นที่ ทำให้ไม่ได้เลี้ยงดูบุตรด้วยตนเอง ส่งผลให้เด็กแรกเกิดไม่ได้กินนมแม่อย่างเดียวดูติดต่อกันน้อยกว่า 6 เดือน

1.2 ครว้เรือนมีการกินอาหารที่ไม่ถูกสุขลักษณะ สาเหตุเกิดจากขาดความเข้าใจ ไม่เอาใจใส่การกินอาหารตามหลักโภชนาการ รวมถึงความเคยชิน และวิถีของชุมชน

1.3 ยังมีประชาชนที่ขาดความรู้ ความเข้าใจถึงภัยจากการใช้ยาเพื่อบำบัด บรรเทาอาการเจ็บป่วยเบื้องต้นที่ไม่เหมาะสม

1.4 ปัญหาการได้รับการตรวจสุขภาพประจำปีของคนอายุ 35 ปีขึ้นไป เพื่อคัดกรองความเสี่ยงต่อโรค เช่น ตรวจคัดกรองเบาหวาน ความดันโลหิต ยังไม่ครบ 100% การปฏิบัติงานของ รพ.สต./ อสม. ควรเพิ่มการดำเนินการโดยเน้นการให้ความรู้ เฝ้าระวังสุขภาพในเชิงรุก

1.5 คนอายุ 6 ปี ขึ้นไป บ้างครว้เรือนยังไม่ให้ความสำคัญเกี่ยวกับการออกกำลังกาย การเคลื่อนไหวร่างกาย หรือออกแรงทำงานวันละ 30 นาที อย่างน้อยสัปดาห์ละ 3 วัน ซึ่งอาจส่งผลต่อสุขภาพร่างกาย หรือทำให้เจ็บป่วยได้

#### 2.ปัญหาด้านที่อยู่อาศัยและสภาพแวดล้อม

จากผลสรุปการจัดเก็บข้อมูลความจำเป็นพื้นฐาน ปี 2559 ระดับหมู่บ้าน ในหมวดที่ 2 มีบ้านอาศัย (คนไทยมีบ้านอาศัยและสภาพแวดล้อมเหมาะสม) จาก 8 ตำบล ปรากฏว่ามี 7 หมู่บ้าน (ม.3, 4, 7, 8, 10, 15, 16) ที่ไม่ผ่านเกณฑ์ตำบลทั้ง 8 ตำบล ประกอบด้วย

2.1 ครว้เรือนไม่มีความมั่นคงในที่อยู่อาศัย บ้านมีสภาพไม่ถาวร หมายความว่ามีความกังวลว่าบ้านที่อยู่อาศัยจะมีความคงทนอยู่ได้น้อยกว่า 5 ปี หรืออาจมีน้ำท่วมถึงในช่วงฤดูฝน

2.2 ปัญหาเรื่องน้ำสะอาดสำหรับดื่มและบริโภคไม่เพียงพอ (เฉลี่ย 5 ลิตร/คน/วัน) โดยที่น้ำดื่มและบริโภคยังไม่ได้ผ่านเกณฑ์การรับรองว่าสะอาดใช้ดื่มได้

2.3 ครว้เรือนมีน้ำใช้ไม่เพียงพอตลอดปี สาเหตุเกิดจากแหล่งน้ำชุมชน/บ่อบาดาล/ประปา แห่งขาด ขาด ไม่มีภาชนะเก็บน้ำเพียงพอ กิจกรรมการพัฒนาต้องดำเนินการขุดบ่อบาดาลเพิ่ม ขุดลอกแหล่งกักเก็บน้ำอุปโภค จัดหาภาชนะรองรับน้ำไว้ใช้ รวมถึงปรับปรุง ซ่อมแซมระบบประปาและบริหารจัดการน้ำที่ดีมีประสิทธิภาพ

2.4 ครว้เรือนไม่มีการจัดบ้านเรือนให้เป็นระเบียบเรียบร้อยสะอาด ถูกสุขลักษณะ โดยขาดความเอาใจใส่ ไม่ให้ความสำคัญในการรักษาความสะอาดบ้านเรือนเพื่อความสวยงาม

2.5 ครว้เรือนได้ถูกรบกวนจากมลพิษ (ไม่ว่าจะเป็นจากเสียง ฝุ่น กลิ่น น้ำเสีย ขยะของเสีย) ส่งผลต่อการเจ็บป่วย เกิดความวิตก กังวล

2.6 ครว้เรือนยังไม่มี การป้องกันอุบัติเหตุอย่างถูกวิธี ไม่ว่าจะเป็นการป้องกันเหตุจากอุบัติเหตุเมื่อขับขี่ยานพาหนะ เหตุจากเครื่องใช้ไฟฟ้า และอุบัติเหตุจากการประกอบอาชีพ

2.7 ครั้วเรือนยังไม่มีความปลอดภัยในชีวิตและทรัพย์สินที่ตีพ้อ ไม่ว่าจะเป็นการถูกลักทรัพย์ วิว่งราว ปล้น ต้มตุ๋น การทำอนาจาร ช่มชู้ กระทำชำเรา ทำร้ายร่างกาย หรือถูกบุกรุกที่อยู่อาศัย ซึ่งต้องมีการ ฝ้าระวางการมั่วสุมของเยาวชนกลุ่มเสี่ยง ที่อาจสร้างความเดือดร้อนรำคาญ รวมทั้งระวางภัยจากผู้ที่จะมีภัยต่อ ชีวิตและทรัพย์สิน

2.8 ครั้วเรือนขาดความอบอุ่น ซึ่งอาจเป็นกรณีครอบครัวแตกแยก หรือผู้สูงอายุอยู่เพียงลำพัง บุตรหลานไปทำงานต่างถิ่น ไม่มีคนดูแล หรือสมาชิกในครั้วเรือนไม่ได้อยู่ด้วยกันอย่างพร้อมหน้า ต้องดิ้นรนหา เลี้ยงชีพ ให้ได้มาซึ่งเงินเพื่อดำรงชีพและส่งเสียบุตรเล่าเรียน

### 3.ปัญหาด้านการศึกษา

3.1 ยังมีเด็กอายุ 3-5 ปีเต็ม 2 คน จาก 16 คน ในบ้านจำปาดง หมู่ที่ 3 ที่ไม่ได้รับบริการ เลี้ยงดูเตรียมความพร้อมก่อนวัยเรียน เกิดจากพ่อแม่ไม่ใส่ใจให้ความสำคัญต่อการเตรียมความพร้อมก่อนวัย เรียน ไม่มีการฝึกบุตรหลานให้สามารถอยู่กับคนอื่นเพื่อเป็นการริเริ่มการฝึกฝนการศึกษาของเด็กก่อนวัยเรียน

3.2 มีเด็กอายุ 6-14 ปี บ้านขัวล่อ หมู่ที่ 9 จำนวน 1 คน จากทั้งหมด 80 คน ที่ไม่ได้รับ การศึกษาภาคบังคับหรือไม่ได้เรียนจนจบชั้นมัธยมศึกษาปีที่ 3 ซึ่งสาเหตุอาจเกิดจากการขาดแรงจูงใจ การ สอนแนะที่ดี รวมทั้งขาดแคลนปัจจัย ทุนเพื่อการศึกษา

3.3 มีเด็กจบชั้น ม.3 ไม่ได้เรียนต่อชั้น ม.4 หรือเทียบเท่า (บ้านวังสวาย หมู่ที่ 5)

3.4 ยังมีคนอายุ 15-60 ปีเต็ม 1 คน (บ้านเหล่าคราม หมู่ที่ 17) ที่ไม่สามารถอ่าน เขียน ภาษาไทย และคิดเลขอย่างง่ายได้

### 4.ปัญหาด้านการมีงานทำและมีรายได้

4.1 คนอายุ 15 – 60 ปี (บางส่วน) ไม่มีรายได้และไม่มียาชีพ

4.2 ครั้วเรือนไม่มีการเก็บออมเงิน (บางส่วน)

4.3 ราษฎรมีรายได้ต่ำเนื่องจากมีอาชีพที่ไม่มั่นคงไม่มีอาชีพเสริมรองรับและไม่มีความรู้ด้าน อาชีพที่ประชาชนมีความถนัดและสนใจ

### 5.ปัญหาด้านคุณธรรมและความประพฤติ

5.1 คนในครั้วเรือนมีพฤติกรรมดื่มสุรา เกิดจากปัจจัยในเรื่องค่านิยม สำคัญผิดคิดว่าเท่ และ ความเครียดจากปัญหา กิจกรรมที่ควรนำมาแก้ไข โดยการเรียนรู้ตนเองโดยวิถีธรรม เข้าถึงศีล สมาธิปัญญา และธรรมรงค์ ลด ละ เลิก จากสิ่งเสพติด

5.2 คนในครั้วเรือนมีพฤติกรรมสูบบุหรี่เกือบทุกหมู่บ้าน ปัจจัยที่มีผลต่อพฤติกรรมอาจเกิดจาก ค่านิยมและวัฒนธรรมดั้งเดิมชุมชน รวมถึงความเครียดจากปัญหาครอบครัว และเศรษฐกิจ กิจกรรมที่ควร นำมาพัฒนา คือ การสร้างภูมิตกาศชุมชนงานบุญงานศพปลอดเหล้า

5.3 การไม่ปฏิบัติกิจกรรมทางศาสนาของคนอายุ 6 ปีขึ้นไปก็ยังมีปรากฏอยู่บ้าง เนื่องจากไม่ให้ความสำคัญ หรือไม่เชื่อไม่ศรัทธา ควรให้มีกิจกรรมการเรียนรู้ตนเองโดยวิถีธรรม เชื่อศรัทธาในกฎแห่งกรรม เรียนรู้ธรรมจากศรัทธา

5.4 ครั้วเรือนไม่มีส่วนร่วมทำกิจกรรมสาธารณะเพื่อประโยชน์ของชุมชนมีปรากฏจำนวนน้อย ปัจจัย อาจมาจากผู้นำขาดภาวะผู้นำ ไม่โปร่งใส ชุมชนแตกแยก หรือการไม่มีความเสียสละของส่วนบุคคล

สภาพปัญหา ข้อมูล กชช.2ค แบ่งออกเป็น 7 ด้าน ประกอบด้วย

### 1.โครงสร้างพื้นฐาน

1.1 การคมนาคมไม่สะดวกเนื่องจากถนนที่ใช้สัญจรไปมา มีบางช่วงเริ่มชำรุดเสียหายบางช่วงเป็นหลุมเป็นบ่อ และบางช่วงยังเป็นดินลูกรัง ทำให้มีฝุ่นละออง ซึ่งอาจก่อให้เกิดอันตรายในการเดินทางสัญจร มีปัญหามากที่สุด คือ บ้านเหล่าคราม หมู่ที่ 4

1.2 ระบบประปาหมู่บ้านยังขาดคุณภาพที่ดี มีไม่เพียงพอต่อการอุปโภค โดยเฉพาะบ้านเหล่าคราม หมู่ที่ 4 เป็นปัญหาหนึ่งในระดับหนึ่ง ในช่วงหน้าแล้ง

1.3 ระบบไฟฟ้าสาธารณะ (ไฟกิ่ง) ยังไม่ครอบคลุมทุกพื้นที่ ทำให้การสัญจรในยามค่ำคืนไม่สะดวก และคล่องตัว

1.4 สิทธิในที่ดินทำกิน (ยังไม่มีโฉนดที่ดินเป็นของตนเองเป็นจำนวนมาก)

### 2.สภาพพื้นฐานทางเศรษฐกิจ

2.1 คนอายุ 15 – 60 ปี (บางส่วน) ไม่มีรายได้และไม่มีความรู้ ในบ้านลาน หมู่ที่ 16 เป็นปัญหามากอยู่ในระดับหนึ่ง

2.2 ครัวเรือนไม่มีการเก็บออมเงิน (บางส่วน)

2.3 ราษฎรมีรายได้ต่ำเนื่องจากมีอาชีพที่ไม่มั่นคงไม่มีอาชีพเสริมรองรับและไม่มีความรู้ด้านอาชีพที่ประชาชนมีความถนัดและสนใจ

2.4 ขาดแคลนน้ำเพื่อการเกษตรเนื่องจากแหล่งน้ำตามธรรมชาติที่มีอยู่ต้นเงินอีกทั้งแหล่งน้ำมีอยู่ไม่เพียงพอต่อความต้องการและมักจะแห้งขอดในฤดูแล้ง

2.5 ขาดสถานที่จำหน่ายสินค้าท้องถิ่น

### 3.สุขภาพอนามัย

3.1 ขาดสถานที่สำหรับกิจกรรมนันทนาการเช่นสนามกีฬาอุปกรณ์กีฬาในบางหมู่บ้าน

3.2 สถิติการและกองทุนสำหรับผู้สูงอายุผู้ยากไร้และผู้พิการยังมีไม่ถึง

### 4.ความรู้และการศึกษา

4.1 การได้รับการศึกษา บ้านจำปาดง หมู่ที่ 3 และบ้านขัวล่อ หมู่ที่ 9

### 5.การมีส่วนร่วมและความเข้มแข็งชุมชน

5.1 การเรียนรู้โดยชุมชน มีปัญหาหรือต่ำกว่าเกณฑ์ ทั้ง 17 หมู่บ้าน

5.2 การเข้าถึงแหล่งเงินทุนของประชาชน มีปัญหาหรือต่ำกว่าเกณฑ์ 2 หมู่บ้าน คือ บ้านกลางน้อย หมู่ที่ 6 และ บ้านม่วง หมู่ที่ 11

### 6.ทรัพยากรธรรมชาติและสิ่งแวดล้อม

6.1 ป่าไม้ถูกทำลายและทรัพยากรธรรมชาติที่มีอยู่ไม่ได้รับการดูแล เนื่องจากประชาชนขาดจิตสำนึกที่ดีในการอนุรักษ์และรักษาสิ่งแวดล้อม

6.2 ภูมิทัศน์ในชุมชนบางแห่ง บางหมู่บ้านยังไม่สวยงาม สะอาดตา

6.3 ปัญหาเกี่ยวกับเรื่องขยะ ยังต้องได้รับการจัดการอย่างเป็นระบบ และถูกสุขลักษณะ

6.4 การใช้สารเคมีในการเกษตรของเกษตรกร ซึ่งอาจเกิดปัญหาต่อสุขภาพ และสิ่งแวดล้อม

### 7.ความปลอดภัยจากภัยพิบัติและความเสี่ยงในชุมชน

จากทั้ง 3 ตัวชี้วัด ซึ่งประกอบด้วย ความปลอดภัยจากยาเสพติด ความปลอดภัยจากภัยพิบัติ และ ความปลอดภัยจากความเสี่ยงในชุมชน ผลการประเมินจะอยู่ในระดับปานกลางถึงมีปัญหาน้อย จากพบในเรื่องของยาเสพติดมีการแพร่ระบาดอยู่บ้าง

### 3.2 การประเมินสถานการณ์สภาพแวดล้อมภายนอกที่เกี่ยวข้อง

1.สภาวะการณ์ทางการเมืองที่ไม่มั่นคง นโยบายรัฐบาลที่ไม่มีความต่อเนื่องส่งผลต่อการบริหารงานขององค์กรปกครองส่วนท้องถิ่น

2.นโยบายรัฐที่ตระหนักถึงความสำคัญของการปฏิรูปสิ่งแวดล้อม โดยมุ่งเน้นให้มีการจัดการทรัพยากรธรรมชาติ การส่งเสริมและรักษาคุณภาพสิ่งแวดล้อมให้ควบคู่ไปกับการ พัฒนาเศรษฐกิจ และสังคม เนื่องจากปัญหาขยะเป็นปัญหาสำคัญระดับประเทศที่ก่อให้เกิดความเสียหายด้าน ต่าง ๆ เช่น มลพิษทางอากาศ เกิดจากการเผาขยะกลางแจ้งทำให้เกิดควันและสารพิษทางอากาศ มลพิษทางน้ำ ที่เกิดจากการกองขยะบนพื้น เมื่อฝนตกลงมาบนกองขยะสารพิษจะไหลลงสู่แหล่งน้ำจะทำให้เกิดน้ำเสีย และเป็นแหล่งพาหะนำโรค ล้วนแต่ส่งผลกระทบต่อสิ่งแวดล้อม และสุขภาพอนามัยของประชาชน จึงต้องมีการบริหารจัดการอย่างถูกวิธี และเร่งด่วน เกี่ยวกับการลดและการคัดแยกขยะมูลฝอยที่ต้นทาง การจัดการขยะมูลฝอยแบบศูนย์รวม และการกำจัดโดยเทคโนโลยีที่เหมาะสมแบบผสมผสาน เน้นการแปรรูปเป็นพลังงานหรือทำให้เกิดประโยชน์สูงสุด มีการส่งเสริมและสนับสนุนเอกชนมาลงทุนหรือร่วมลงทุน รวมทั้งสร้างวินัยของคนในชาติ การลด คัดแยกขยะมูลฝอย และการจัดการขยะมูลฝอยตั้งแต่ระดับเยาวชน รวมทั้งส่งเสริมสถานศึกษาดำเนินกิจกรรมลด คัดแยก และนำขยะมูลฝอยไปใช้ประโยชน์ จะทำให้ส่งผลดีต่อการบริหารจัดการขององค์กรปกครองส่วนท้องถิ่น ทำให้งบประมาณในการกำจัดลดลง นำงบประมาณแก้ไขปัญหาในเรื่องอื่นๆ ได้มากขึ้น

3.สถานการณ์ปัญหายาเสพติด ตามที่รัฐบาลกำหนดให้การแก้ไขปัญหายาเสพติดเป็นวาระสำคัญของชาติที่ทุกหน่วยงานจะต้องให้ความร่วมมือเพื่อแก้ไขปัญหามาถึงโดยเร็ว ซึ่งการปฏิบัติงานในระดับพื้นที่จะสำเร็จ หากมีการปฏิบัติโดยองค์การปกครองส่วนท้องถิ่น ซึ่งเป็นหน่วยงานรับผิดชอบที่ใกล้ชิดกับประชาชน และมีกลไกการปฏิบัติหน้าที่ในพื้นที่ เพื่อการป้องกันและแก้ไขปัญหายาเสพติด ตลอดจนการดำเนินการและประสานงานให้เกิดผลการปฏิบัติอย่างเป็นรูปธรรม การเฝ้าระวังและสร้างความยั่งยืนในการเอาชนะยาเสพติด กำหนดให้องค์กรปกครองส่วนท้องถิ่นเป็นหน่วยงานรับผิดชอบการดำเนินงานตามยุทธศาสตร์การป้องกันและแก้ไขปัญหายาเสพติด ซึ่งแสดงให้เห็นว่ารัฐบาลและหน่วยงานที่เกี่ยวข้อง ได้เล็งเห็นความสำคัญขององค์กรปกครองส่วนท้องถิ่นในการดำเนินงานเพื่อป้องกันและแก้ไขปัญหายาเสพติด

ปัญหายาเสพติดมีส่วนเกี่ยวข้องโดยตรงกับปัญหาเศรษฐกิจ ปัญหาความยากจน ปัญหาการว่างงาน ปัญหา ทางด้านสังคม ฯลฯ มากยิ่งขึ้น ซึ่งถ้าหากไม่สามารถบูรณาการการแก้ไขปัญหาระหว่างงานยาเสพติดกับการแก้ไขปัญหาค้นคว้าได้อย่างมีประสิทธิภาพแล้วก็จะเป็นการยากที่จะแก้ไขปัญหาได้อย่างยั่งยืน แนวโน้มที่เพิ่มขึ้นของปัญหา ยาเสพติด มีส่วนโดยตรงที่จะทำให้เกิดการแพร่ระบาดในหมู่บ้าน/ชุมชนก็จะมีความเพิ่มขึ้นตามไปด้วย ประกอบกับความเจริญก้าวหน้าของเทคโนโลยีการสื่อสารจะทำให้เกิดการลอกเลียนแบบพฤติกรรม หรือ



เป็นช่องทางติดต่อสื่อสารระหว่างผู้เสพ ผู้ค้ายาเสพติด และกลุ่มเสี่ยงโดยเฉพาะกลุ่มเยาวชนได้มากขึ้น อันจะเป็นผลให้เกิดการขยายตัวของปัญหาเสพติดอย่างสลับซับซ้อนมากกว่าปัจจุบัน

4.ด้านเศรษฐกิจ การรวมตัวกันของประชาคมเศรษฐกิจอาเซียน (AEC) จะช่วยส่งเสริมแนวโน้มการเจริญเติบโตในภูมิภาคเอเชียตะวันออกเฉียงใต้ ความเป็นตลาดเดียวของประชากรเกือบ 600 ล้านคนจะทำให้ภูมิภาคเอเชียตะวันออกเฉียงใต้เป็นภูมิภาคที่มีพลวัตสูงที่สุดในโลกภูมิภาคหนึ่ง แม้ว่าจะยังมีงานต้องทำอีกมากเพื่อให้การรวมตัวเป็นประชาคมเศรษฐกิจอาเซียนสมบูรณ์โดยเฉพาะอย่างยิ่งด้านการบริการ แต่ AEC ก็ยังอาจจะส่งผลดีต่อการเจริญเติบโตของประเทศไทยและในส่วนของท้องถิ่น

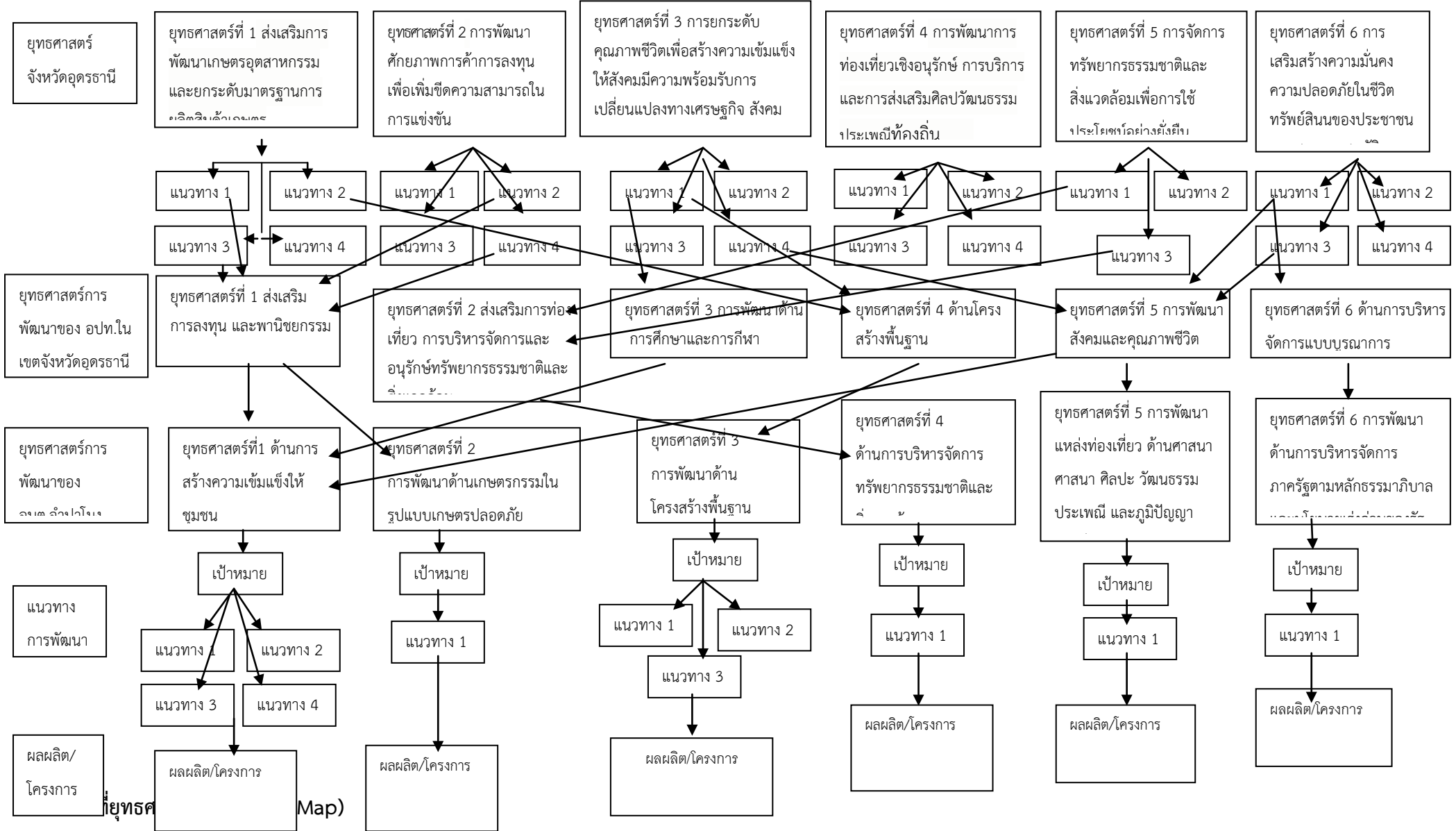
5.วิกฤติโลกร้อน ทำให้สภาพภูมิอากาศเปลี่ยนแปลงไป ส่งผลกระทบต่อการค้ารังชีวิตและการประกอบอาชีพด้านเกษตรกรรมที่ต้องพึ่งธรรมชาติ

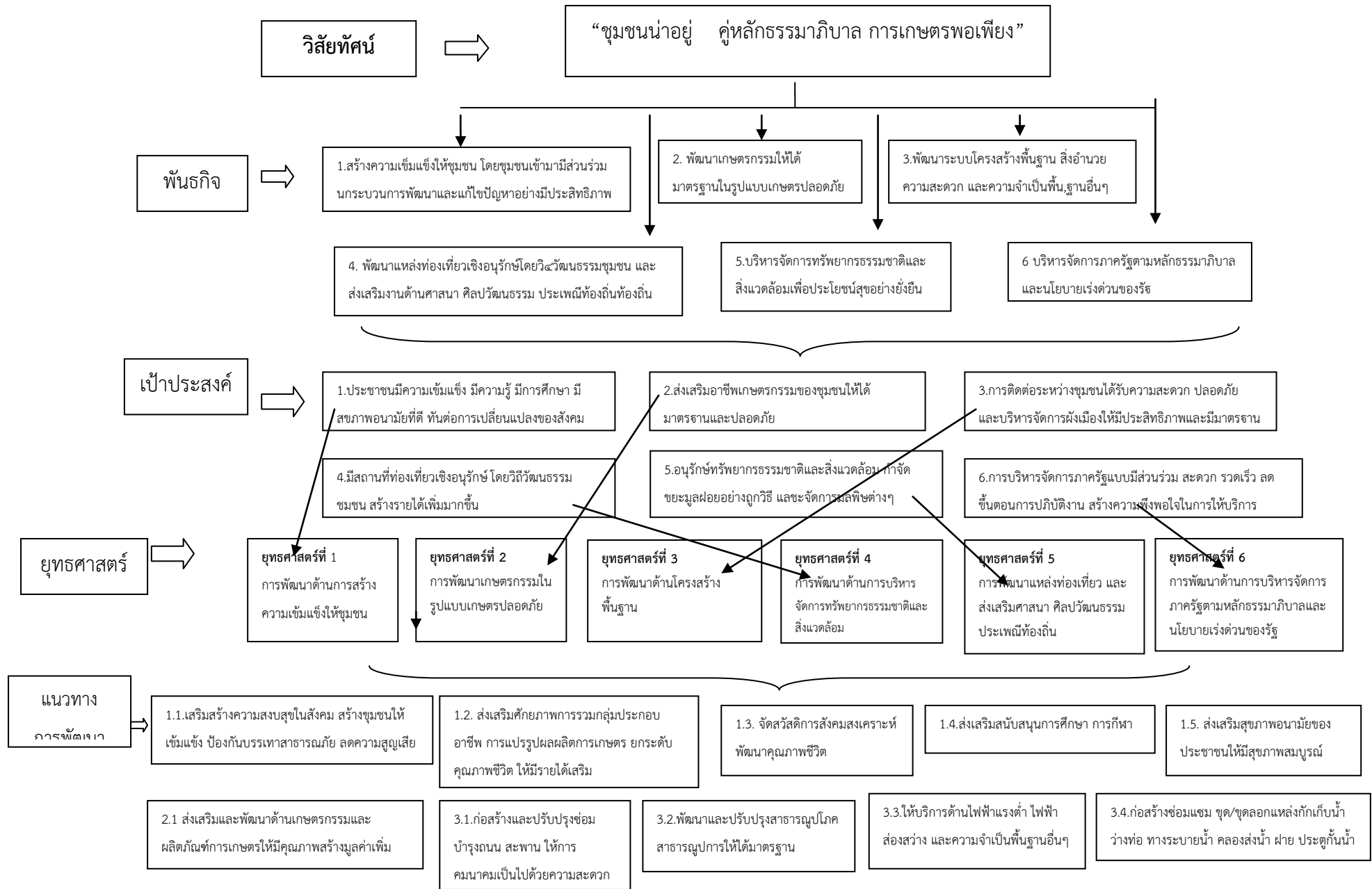
6.ความทันสมัยและกระแสวัฒนธรรมต่างชาติ ทำให้ประชาชนในท้องถิ่นลี้มรากฐานทางวัฒนธรรมที่มีอยู่ และหันไปนิยมวัฒนธรรมการบริโภคมากขึ้น เกิดความ

3.3 ความเชื่อมโยงยุทธศาสตร์การพัฒนาของ อปท.

โครงสร้างเชื่อมโยงแผนยุทธศาสตร์การพัฒนา องค์การบริหารส่วนตำบลจำปาโมง พ.ศ. 2560 -2563

แบบ ยท.01





### 3.5 รายละเอียดยุทธศาสตร์

ความเชื่อมโยงกับยุทธศาสตร์จังหวัด	ยุทธศาสตร์อปท.ในเขตจังหวัด	ยุทธศาสตร์อปท.	เป้าประสงค์	ตัวชี้วัดผลผลิต/โครงการ	ค่าเป้าหมาย				ความก้าวหน้าของเป้าหมาย	กลยุทธ์	ผลผลิต/โครงการ	หน่วยงานผู้รับผิดชอบหลัก	หน่วยสนับสนุน
					2561	2562	2563	2564					
การยกระดับคุณภาพชีวิตเพื่อสร้างความเข้มแข็งให้สังคมมีความพร้อมรับการเปลี่ยนแปลงทางเศรษฐกิจสังคม และวัฒนธรรม	การพัฒนาสังคมและคุณภาพชีวิต	การพัฒนาด้านการสร้างความเข้มแข็งให้ชุมชน	เพื่อให้ประชาชนมีความเข้มแข็ง มีความรู้ มีสุขภาพอนามัยที่ดี ทันทต่อการเปลี่ยนแปลงของสังคม	ระดับความสำเร็จของกิจกรรม/โครงการที่เสริมสร้างความสงบสุขในสังคม สร้างชุมชนให้เข้มแข็ง พัฒนาชีวิตความเป็นอยู่เพื่อยกระดับคุณภาพชีวิต	2	4	6	8	ปีละ 2 โครงการ	- เสริมสร้างความสงบสุขในสังคม สร้างชุมชนให้เข้มแข็ง ส่งเสริมกิจกรรมการป้องกัน	- แก้ไขความยากจนและสร้างความเข้มแข็งของชุมชน	- กองสวัสดิการฯ	- สำนักปลัด
				1	2	3	4	ปีละ 1 โครงการ	และบรรเทาสาธารณภัย ลดความสูญเสีย และช่วยเหลือผู้ประสบภัย	- ดำเนินงานศูนย์ป้องกันบรรเทาสาธารณภัย	- สำนักปลัด	- กองช่าง	
				1	2	3	4	ปีละ 1 โครงการ	- ส่งเสริมศักยภาพการรวมกลุ่มประกอบอาชีพเสริม การแปรรูปผลผลิตทางการเกษตร และยกระดับคุณภาพชีวิตให้	- ป้องกันอุบัติเหตุ 7 วันอันตรายเทศกาลปีใหม่	- สำนักปลัด	- กองช่าง	
				1	2	3	4	ปีละ 1 โครงการ	มีรายได้เสริม	- ป้องกันอุบัติเหตุ 7 วันอันตรายเทศกาลสงกรานต์	- สำนักปลัด	- กองช่าง	
				3	6	9	12	ปีละ 3 โครงการ	- ส่งเสริม พัฒนา และจัดสวัสดิการสังคมสงเคราะห์พัฒนาคุณภาพชีวิต เด็กสตรี คนชรา ผู้ด้อยโอกาสผู้ยากไร้	- บรรเทาความเดือดร้อนเหตุฉุกเฉิน กรณีเร่งด่วน	- สำนักปลัด	- กองช่าง	
				1	2	3	4	ปีละ 1 โครงการ	- ส่งเสริมสนับสนุนการศึกษา ศาสนา และการกีฬาของเด็ก เยาวชน และประชาชนทั่วไป	- จัดกิจกรรมวันสตรีศรีจำปาโม่ง	- กองสวัสดิการ	- สำนักปลัด	
				1	2	3	4	ปีละ 1 โครงการ	- ส่งเสริมสุขภาพอนามัยของประชาชนให้มีสุขภาพสมบูรณ์แข็งแรง รวมทั้งป้องกันและควบคุมโรคติดต่อและไม่ติดต่อ	- ส่งเสริมกลุ่มวิสาหกิจชุมชน	- กอง	- กองคลัง	
				1	2	3	4	ปีละ 1 โครงการ		- จัดสวัสดิการเบี้ยผู้ติดเชื้อเอดส์	- กอง	- สำนักปลัด	
				1	2	3	4	ปีละ 1 โครงการ		- กองทุนสวัสดิการชุมชน	- สวัสดิการ	- กองคลัง	
				1	2	3	4	ปีละ 1 โครงการ		- สนับสนุนการแข่งขันกีฬาท้องถิ่นสัมพันธ์ด้านยาเสพติด	- กองการศึกษา	- สำนักปลัด	
				1	2	3	4	ปีละ 1 โครงการ		- จัดกิจกรรมวันเด็กแห่งชาติ	- กองการศึกษา	- สำนักปลัด	

### 3.5 รายละเอียดยุทธศาสตร์ (ต่อ)

ความเชื่อมโยงกับยุทธศาสตร์จังหวัด	ยุทธศาสตร์อปท.ในเขตจังหวัด	ยุทธศาสตร์อปท.	เป้าประสงค์	ตัวชี้วัดผลผลิต/โครงการ	ค่าเป้าหมาย				ความก้าวหน้าของเป้าหมาย	กลยุทธ์	ผลผลิต/โครงการ	หน่วยงานผู้รับผิดชอบหลัก	หน่วยสนับสนุน
					2561	2562	2563	2564					
การยกระดับคุณภาพชีวิตเพื่อสร้างความเข้มแข็งให้สังคม มีความพร้อมรับการเปลี่ยนแปลงทางเศรษฐกิจ สังคม และวัฒนธรรม	การพัฒนาสังคมและคุณภาพชีวิต	การพัฒนาด้านการสร้างความเข้มแข็งให้ชุมชน	เพื่อให้ประชาชนมีความเข้มแข็ง มีความรู้ มีสุขภาพอนามัยที่ดี ทันต่อการเปลี่ยนแปลงของสังคม	ระดับความสำเร็จของกิจกรรม/โครงการที่	1	2	3	4	ปีละ 2 โครงการ	- ขับเคลื่อนยุทธศาสตร์เอตส์ เพศ อनाมายเจริญพันธ์ - พัฒนางานด้านสาธารณสุขมูลฐาน - ฉีดพ่นสารเคมีกำจัดยุงลาย	- กองสวัสดิการ  - กองสวัสดิการ - สำนักปลัด	- สำนักปลัด  - กองคลัง  - กองคลัง	
				เสริมสร้างความสงบสุขในสังคม	1	2	3	4	ปีละ 1 โครงการ				
				สร้างชุมชนให้เข้มแข็ง พัฒนาชีวิตความเป็นอยู่เพื่อยกระดับคุณภาพชีวิต	1	2	3	4	ปีละ 1 โครงการ				
การส่งเสริมการพัฒนาเกษตรอุตสาหกรรมยกระดับมาตรฐานการผลิตสินค้าเกษตรปลอดภัยและเกษตรอินทรีย์	ด้านส่งเสริมการลงทุนและพาณิชย์กรรม	การพัฒนาเกษตรกรรมในรูปแบบเกษตรปลอดภัย	เพื่อส่งเสริมอาชีพเกษตรกรของชุมชนให้ได้มาตรฐานและปลอดภัย สามารถพึ่งพาตนเองได้อย่างมั่นคงและยั่งยืน	ระดับความสำเร็จของเกษตรกรที่ได้รับ	1	2	3	4	ปีละ 1 โครงการ	- ส่งเสริมและพัฒนาด้านเกษตรกรรมและผลิตภัณฑ์ การเกษตรให้มีคุณภาพสร้างมูลค่าเพิ่ม ลดต้นทุนการผลิต	- ดำเนินงานศูนย์ถ่ายทอดเทคโนโลยี การเกษตร - ผลิตปุ๋ยอินทรีย์ชีวภาพ/ปุ๋ยหมัก	สำนักปลัด	- กองสวัสดิการ
				การเรียนรู้เศรษฐกิจพอเพียง การพัฒนาการเกษตรแบบยั่งยืนในรูปแบบเกษตรปลอดภัย	1	2	3	4	ปีละ 1 โครงการ				

3.5 รายละเอียดยุทธศาสตร์ (ต่อ)

ความเชื่อมโยงกับยุทธศาสตร์จังหวัด	ยุทธศาสตร์อปท.ในเขตจังหวัด	ยุทธศาสตร์อปท.	เป้าประสงค์	ตัวชี้วัดผลผลิต/โครงการ	ค่าเป้าหมาย				ความก้าวหน้าของเป้าหมาย	กลยุทธ์	ผลผลิต/โครงการ	หน่วยงานผู้รับผิดชอบหลัก	หน่วยสนับสนุน
					2561	2562	2563	2564					
การยกระดับคุณภาพชีวิตเพื่อสร้างความเข้มแข็งให้สังคม มีความพร้อมรับการเปลี่ยนแปลงทางเศรษฐกิจ สังคม และวัฒนธรรม	ด้านโครงสร้างพื้นฐาน	การพัฒนาด้านโครงสร้างพื้นฐาน	เพื่อปรับปรุงระบบสาธารณูปโภค โครงสร้างพื้นฐาน และสิ่งอำนวยความสะดวกอื่น ๆ ในการดำเนินชีวิตในสังคม	ระดับความสำเร็จของการพัฒนาระบบสาธารณูปโภค ด้านโครงสร้างพื้นฐานและสิ่งอำนวยความสะดวกอื่น ๆ ในมาตรฐาน	1	2	3	4	ปีละ 1 โครงการ	- ปรับปรุงสาธารณูปโภค โครงสร้างพื้นฐานและสิ่งอำนวยความสะดวกอื่นๆ - พัฒนาและปรับปรุงประสิทธิภาพระบบประปา สาธารณูปโภค สาธารณูปการให้ได้มาตรฐาน ขยายเขตประปา และพัฒนาให้เต็มได้ - การบริการด้านไฟฟ้าแรงต่ำ ไฟฟ้าส่องสว่าง และ ความจำเป็นพื้นฐานอื่นๆ - ก่อสร้าง ซ่อมแซม ขุด /ขุดลอกแหล่งกักเก็บน้ำ วางท่อส่งน้ำ ทางระบายน้ำ คลองส่งน้ำเพื่อการเกษตร ฝายน้ำล้น ประตูกันน้ำ	- ก่อสร้างถนน คสล. - ก่อสร้างรางระบายน้ำ - ก่อสร้าง/ซ่อมแซม ถนนลูกรังเพื่อการเกษตร - ขยายเขตไฟฟ้าแรงต่ำ - ขยายเขตไฟฟ้าส่องสว่าง - ขยายเขตประปาหมู่บ้าน - ขุดลอกแหล่งกักเก็บน้ำ	กองช่าง	- สำนักปลัด - กองคลัง - กองศึกษา - กองสวัสดิการฯ

### 3.5 รายละเอียดยุทธศาสตร์ (ต่อ)

ความเชื่อมโยงกับยุทธศาสตร์จังหวัด	ยุทธศาสตร์อปท.ในเขตจังหวัด	ยุทธศาสตร์อปท.	เป้าประสงค์	ตัวชี้วัดผลผลิต/โครงการ	ค่าเป้าหมาย				ความก้าวหน้าของเป้าหมาย	กลยุทธ์	ผลผลิต/โครงการ	หน่วยงานผู้รับผิดชอบหลัก	หน่วยสนับสนุน
					2561	2562	2563	2564					
การจัดการทรัพยากรธรรมชาติและสิ่งแวดล้อมเพื่อการใช้ประโยชน์อย่างยั่งยืน	ด้านส่งเสริมการท่องเที่ยว การบริหารจัดการและอนุรักษ์ทรัพยากรธรรมชาติและสิ่งแวดล้อม	การพัฒนาด้านการบริหารจัดการทรัพยากรธรรมชาติและสิ่งแวดล้อม	เพื่ออนุรักษ์ทรัพยากรธรรมชาติและสิ่งแวดล้อม กำจัดขยะมูลฝอยอย่างถูกวิธี และจัดการมลพิษต่างๆ	ระดับความสำเร็จของกิจกรรม/โครงการที่เสริมสร้างการมีส่วนร่วม อนุรักษ์ฟื้นฟูเพื่อจัดการทรัพยากรธรรมชาติและสิ่งแวดล้อม	1	2	3	4	ปีละ 1 โครงการ	- ส่งเสริมและพัฒนาด้านทรัพยากรธรรมชาติและสิ่งแวดล้อมอย่างมีประสิทธิภาพ จัดหาถังขยะ แหล่งทิ้งขยะ การกำจัดขยะมูลฝอย และมลพิษต่างๆ อย่างถูกวิธี	- บริหารจัดการขยะแบบครบวงจร - ปลูกป่าเฉลิมพระเกียรติเนื่องในวันต้นไม้แห่งชาติ	สำนักปลัด	- กองช่าง - กองคลัง - กองสวัสดิการ - กองคลัง
				1	2	3	4	“					
การพัฒนาการท่องเที่ยวเชิงอนุรักษ์ การบริการ และการส่งเสริมศิลปวัฒนธรรม ประเพณีท้องถิ่น	ด้านส่งเสริมการท่องเที่ยว การบริหารจัดการและอนุรักษ์ทรัพยากรธรรมชาติและสิ่งแวดล้อม	การพัฒนาแหล่งท่องเที่ยว และส่งเสริมศาสนา ศิลปวัฒนธรรม ประเพณี ท้องถิ่น	เพื่อพัฒนาแหล่งท่องเที่ยวเชิงอนุรักษ์โดยวิถีวัฒนธรรม ชุมชน และส่งเสริมงานด้านศาสนา ศิลปวัฒนธรรม ประเพณี ท้องถิ่น	ระดับความสำเร็จของกิจกรรมทางศาสนา	1	2	3	4	ปีละ 1 โครงการ	- ส่งเสริมการอนุรักษ์ฟื้นฟู สืบสานศิลปวัฒนธรรมและภูมิปัญญาท้องถิ่น และทะนุบำรุงศาสนา พัฒนาแหล่งท่องเที่ยว	- จัดงานประเพณีบุญบั้งไฟ - สืบสานประเพณีสงกรานต์ วันผู้สูงอายุ - สนับสนุนกิจกรรมทางพุทธศาสนา - จัดพิธีสู่ขวัญบ้านสู่ขวัญเมืองและประเพณีบุญเบิกบ้านพิธีเลี้ยงปู่ตา - วัฒนธรรมไทยสายใยชุมชน	กองการศึกษา	- สำนักปลัด - กองสวัสดิการ - กองช่าง - กองคลัง
				ศิลปวัฒนธรรม ประเพณีและภูมิปัญญาท้องถิ่นที่ได้รับการอนุรักษ์และสืบสาน	1	2	3	4	ปีละ 1 โครงการ				
				ศิลปวัฒนธรรม ประเพณีและภูมิปัญญาท้องถิ่นที่ได้รับการอนุรักษ์และสืบสาน	1	2	3	4	ปีละ 1 โครงการ				
				ศิลปวัฒนธรรม ประเพณีและภูมิปัญญาท้องถิ่นที่ได้รับการอนุรักษ์และสืบสาน	1	2	3	4	ปีละ 1 โครงการ				

### 3.5 รายละเอียดยุทธศาสตร์ (ต่อ)

ความเชื่อมโยงกับยุทธศาสตร์จังหวัด	ยุทธศาสตร์อปท.ในเขตจังหวัด	ยุทธศาสตร์อปท.	เป้าประสงค์	ตัวชี้วัดผลผลิต/โครงการ	ค่าเป้าหมาย				ความก้าวหน้าของเป้าหมาย	กลยุทธ์	ผลผลิต/โครงการ	หน่วยงานผู้รับผิดชอบหลัก	หน่วยสนับสนุน
					2561	2562	2563	2564					
การเสริมสร้าง ความมั่นคง ความ ปลอดภัยในชีวิต ทรัพย์สินของ ประชาชน	ด้านการ บริหารจัดการ แบบบูรณา การ	การพัฒนา ด้านการ บริหารจัดการ ภาครัฐตาม หลักธรรมาภิ บาล และ นโยบาย เร่งด่วนของรัฐ	เพื่อบริหาร จัดการภาครัฐ แบบมีส่วน ร่วม ลด ขั้นตอนการ ปฏิบัติงาน สร้างความพึง พอใจในการ ให้บริการ และ เกิดประโยชน์ แก่ประชาชน	ระดับความพึง พอใจของ ประชาชน ผู้ใช้บริการ	1	2	3	4	ปีละ 1 โครงการ	พัฒนา เพิ่มศักยภาพ ประสิทธิภาพขององค์กร ทรัพยากรมนุษย์ในการ ให้บริการ และปฏิบัติ หน้าที่ตามหลักธรรมาภิ บาลและนโยบายเร่งด่วน ของรัฐ	- เทคโนโลยีสารสนเทศ และการสื่อสารของ อบต. - เพิ่มประสิทธิภาพการ บริหารจัดการบ้านเมืองที่ ดี - จัดหาวัสดุ/ครุภัณฑ์ สำนักงาน - อบรมเพิ่มศักยภาพและ ศึกษาดูงาน - จัดเวทีรับฟังความ คิดเห็น/ประชุมประชาคม - จัดงานรัฐพิธีวันพ่อ, วัน แม่แห่งชาติ	สำนักปลัด	- กองคลัง - กอง การศึกษา - กองช่าง - กอง สวัสดิการ
					1	2	3	4	ปีละ 1 โครงการ				
					1	2	3	4	ปีละ 1 โครงการ				
					1	2	3	4	ปีละ 1 โครงการ				
					2	4	6	8	ปีละ 2 โครงการ				